

**ΕΚΦΡΑΣΗ
ΕΚΘΕΣΗ**

ΓΙΑ ΤΟ ΓΕΝΙΚΟ ΛΥΚΕΙΟ

**ΑΝΑΘΕΩΡΗΜΕΝΗ ΕΚΔΟΣΗ
Α΄ ΤΕΥΧΟΣ**

Τόμος 3ος

Συγγραφική Ομάδα Αναθεώρησης

ΧΡΙΣΤΟΣ Λ. ΤΣΟΛΑΚΗΣ

Καθηγητής του Αριστοτελείου
Πανεπιστημίου Θεσσαλονίκης

ΚΥΡΙΑΚΗ ΑΔΑΛΟΓΛΟΥ

Δρ. Φιλολογίας, Σχολική Σύμβουλος

ΑΒΡΑ ΑΥΔΗ

Φιλολόγος, Καθηγήτρια
Δευτεροβάθμιας Εκπαίδευσης

ΕΛΕΝΗ ΛΟΠΠΑ

Δρ. Φιλολογίας, Σχολική Σύμβουλος

ΔΙΟΝΥΣΗΣ ΤΑΝΗΣ

Φιλολόγος, π. Σχολικός Σύμβουλος

Υπεύθυνη για το Παιδαγ. Ινστιτούτο

ΧΡΙΣΤΙΝΑ ΑΡΓΥΡΟΠΟΥΛΟΥ

Σύμβουλος του Π.Ι.

**ΥΠΟΥΡΓΕΙΟ ΠΑΙΔΕΙΑΣ,
ΘΡΗΣΚΕΥΜΑΤΩΝ ΚΑΙ ΑΘΛΗΤΙΣΜΟΥ
ΙΝΣΤΙΤΟΥΤΟ ΕΚΠΑΙΔΕΥΤΙΚΗΣ
ΠΟΛΙΤΙΚΗΣ**

**Συγγραφή: Χρίστος Λ. Τσολάκης,
Κυριακή Αδαλόγλου, Άβρα Αυδή,
Ελένη Λόππα, Διονύσης Τάνης**

Συντονισμός: Χρίστος Λ. Τσολάκης

**Αναθεώρηση: Χρίστος Λ. Τσολάκης,
Κυριακή Αδαλόγλου, Άβρα Αυδή,
Ελένη Λόππα, Διονύσης Τάνης**

**ΕΚΦΡΑΣΗ
ΕΚΘΕΣΗ**

ΓΙΑ ΤΟ ΓΕΝΙΚΟ ΛΥΚΕΙΟ

**ΑΝΑΘΕΩΡΗΜΕΝΗ ΕΚΔΟΣΗ
Α΄ ΤΕΥΧΟΣ**

Τόμος 3ος

Καλλιτεχνική Επιμέλεια
ΓΙΩΡΓΟΣ ΠΟΥΠΗΣ
ΕΙΡΗΝΗ Κ. ΧΑΤΖΗ

Επεξεργασία, Ηλεκτρονική
Επιμέλεια Ύλης και Εξωφύλλου
ΕΙΡΗΝΗ Κ. ΧΑΤΖΗ

ΠΡΟΣΑΡΜΟΓΗ ΤΟΥ ΒΙΒΛΙΟΥ ΓΙΑ
ΜΑΘΗΤΕΣ ΜΕ ΜΕΙΩΜΕΝΗ ΟΡΑΣΗ
Ομάδα εργασίας ΥΠΔΒΜΘ

ΣΥΜΒΟΛΑ

ΘΕΩΡΙΑ



ΑΣΚΗΣΗ



ΠΡΟΑΙΡΕΤΙΚΗ
ΔΙΔΑΣΚΑΛΙΑ



χρωματιστή
σελίδα

Θέματα για συζήτηση και έκφραση / έκθεση σχετικά με την εφηβεία

Στο παρακάτω κείμενο περιγράφονται οι αλλαγές που υφίστανται οι έφηβοι, οι ανάγκες τους, οι επιθυμίες τους, οι προβληματισμοί τους, τα συναισθήματά τους, οι αντιδράσεις τους. Με αφορμή το κείμενο αυτό συζητήστε σε ομάδες:



Αναγνωρίζετε κάποια ανάλογα δικά σας βιώματα; Αισθάνεστε ότι σας εκφράζει η αναλογία με τον «αστακό»; Ποιο είναι το δικό σας «μουγγρί»;

Τι είναι η εφηβεία;

Η εφηβεία είναι η περίοδος της μετάβασης από την παιδική στην ώριμη ηλικία κι έχει για κέντρο της την ήβη. Για να πούμε την αλήθεια, τα όριά της είναι ασαφή.

Αυτό με το οποίο μοιάζει περισσότερο είναι αναμφίβολα η γέννηση, κατά την οποία μας χωρίζουν από τη μητέρα μας κόβοντας τον ομφάλιο λώρο. Συχνά όμως ξεχνάμε ότι ανάμεσα στη μητέρα και το παιδί υπήρχε ένα εξαιρετικό όργανο σύνδεσης, ο πλακούντας, που μας έφερνε ό,τι ήταν απαραίτητο για την επιβίωση

μας και συγκρατούσε πολλές επικίνδυνες ουσίες που κυκλοφορούσαν στο μητρικό αίμα. Χωρίς αυτόν θα ήταν αδύνατη η ζωή πριν από τη γέννηση. Στη γέννηση όμως πρέπει οπωσδήποτε να τον αποχωριστούμε, για να μπορέσουμε να ζήσουμε.

Η εφηβεία είναι σαν μια δεύτερη γέννηση που γίνεται προοδευτικά. Πρέπει ν' αφήσουμε σιγά σιγά την οικογενειακή προστασία, όπως αφήσαμε κάποτε τον προστατευτικό πλακούντα. Το να αποχωριστούμε την παιδική ηλικία, να εξαφανίσουμε το παιδί μέσα μας, είναι μια μεταλλαγή. Μερικές φορές έχουμε την εντύπωση ότι πεθαίνουμε. Όλες αυτές οι αλλαγές συντελούνται γρήγορα, καμιά φορά μάλιστα πάρα πολύ γρήγορα. Η

φύση δουλεύει με το δικό της ρυθμό. Πρέπει να την ακολουθήσουμε και δεν είμαστε πάντοτε έτοιμοι. Αν και γνωρίζουμε αυτό που πεθαίνει μέσα μας, δεν ξεχωρίζουμε ακόμα προς τα πού πηγαίνουμε. «Δεν πάει άλλο» λέμε, αλλά δεν ξέρουμε καλά να εξηγήσουμε τους λόγους. Αν και τίποτα δεν είναι όπως πριν, όλα είναι απροσδιόριστα.

Για παράδειγμα, η αλλαγή της φωνής είναι επώδυνη για τ' αγόρια, γιατί είναι σκληρό να πενθεί κανείς τη φωνή με την οποία αναγνώριζε τον εαυτό του για πολλά χρόνια. Υπάρχει έλλειψη αυτοπεποίθησης, μια διάχυτη ανασφάλεια, αλλά παράλληλα και μια επιθυμία να την ξεπεράσουμε. Την ίδια στιγμή που χρειαζόμαστε τον έλεγχο των μεγάλων, χρειαζόμαστε και την

ελευθερία μας, και η ισορροπία ανάμεσα σ' αυτά τα δύο δεν είναι πάντοτε εύκολο να βρεθεί. Για τους γονείς αλλά και για τα παιδιά, η ιδανική λύση διαφέρει ανάλογα με τις ημέρες και τις περιστάσεις [...]

Νιώθουμε ότι το ν' αποχωριστούμε μια μέρα τους γονείς μας είναι ζωτικής σημασίας για μας. Αυτό σημαίνει ήδη ότι κάποια μορφή σχέσης μαζί τους πρέπει να αλλάξει. Θέλουμε να φτιάξουμε μια διαφορετική ζωή. Ποια ζωή όμως; Δε θέλουμε πάντοτε να έχουμε την ίδια ζωή με τη δική τους. Βλέποντάς τους να ζουν νομίζουμε καμιά φορά ότι βλέπουμε το δικό μας μέλλον και κάτι τέτοιο μας τρομάζει.

Νιώθουμε ότι γλιστράμε σ' έναν κατήφορο, χωρίς να μπορούμε να σταματήσουμε. Χάνουμε τους

**τρόπους που έχουμε να
αμυνόμαστε, τα συνηθισμένα μέσα
επικοινωνίας, χωρίς από την άλλη
να έχουμε καταφέρει να εφεύρουμε
άλλα.**

**Οι αστακοί, όταν αλλάζουν
εξωτερικό περίβλημα, χάνουν κατ'
αρχήν το παλιό και μένουν χωρίς
καμία άμυνα όσο χρόνο χρειάζεται
να φτιάξουν ένα καινούριο. Σε όλο
αυτό το διάστημα κινδυνεύουν
πολύ. Στους εφήβους συμβαίνει
περίπου το ίδιο. Και το να φτιάξουν
ένα καινούριο περίβλημα στοιχίζει
τόσα δάκρυα και τόσο ιδρώτα, που
είναι λιγάκι σαν να το πληρώνουν
με αίμα. Στα λημέρια του
ανυπεράσπιστου αστακού
παραμονεύει πάντοτε ένα μουγγρί,
που είναι έτοιμο να τον
κατασπαράξει. Η εφηβεία είναι «το
δράμα του αστακού»! Το δικό μας**

«μουγγρί» είναι όλα τα απειλητικά πράγματα που βρίσκονται μέσα μας αλλά και έξω από μας και που συχνά δεν τα συλλογιζόμαστε.

Το "μουγγρί" ίσως είναι το μωρό που κάποτε υπήρξαμε, που δε θέλει να εξαφανιστεί και που φοβάται μήπως χάσει την προστασία των γονιών του. Μας κρατά στην παιδική ηλικία και εμποδίζει να γεννηθεί ο μελλοντικός ενήλικος εαυτός μας. Το "μουγγρί" είναι, ακόμα, το θυμωμένο παιδί που πιστεύει ότι ενηλικιωνόμαστε, όταν «τρώμε» κάτι από τους ενηλίκους. Το "μουγγρί" είναι, ίσως, ακόμα, αυτοί οι επικίνδυνοι και καμιά φορά ωφελιμιστές ενήλικοι που τριγυρνούν γύρω από τους εφήβους επειδή τους βλέπουν τρωτούς. Οι γονείς ξέρουν ότι υπάρχουν τέτοιου είδους άνθρωποι

και ότι μας παραμονεύουν κίνδυνοι. Ακόμα κι αν μας δυσαρεστεί να το παραδεχτούμε, έχουν συχνά δίκιο όταν μας προτρέπουν να είμαστε συνετοί. Η εφηβεία είναι επίσης μια κίνηση γεμάτη δύναμη, υποσχέσεις και ζωή που μοιάζει με το νερό που αναβλύζει. Αυτή η δύναμη είναι πολύ σημαντική, γιατί είναι η ίδια η ενέργεια της μεταμόρφωσης που ζούμε. Όπως οι βλαστοί που βγαίνουν απ' το χώμα, έτσι κι εμείς έχουμε ανάγκη να «βγαίνουμε». Ίσως γι αυτό η λέξη «βγαίνω» είναι τόσο σημαντική. «Βγαίνω» σημαίνει «αποχωρίζομαι το παλιό κουκούλι που άρχισε να γίνεται αποπνικτικό». Σημαίνει επίσης «έχω μια ερωτική σχέση». Είναι μια λέξη -κλειδί, που αποδίδει σωστά τη θυελλώδη αλλαγή που μας συμβαίνει. Όταν είμαστε σε παρέα,

νιώθουμε άνετα, επειδή όλοι έχουμε τα ίδια σημεία αναφοράς, μια εντελώς κωδικοποιημένη γλώσσα, που μας επιτρέπει να μη χρησιμοποιούμε τη γλώσσα των μεγάλων. Θα μας άρεσε να μην υπήρχαν πια τα «εσύ» και τα «εσείς», παρά μονάχα ένα αδελφικό «εσύ», που να το χρησιμοποιούσαμε πάντοτε και που να μην ήταν το συχνά συγκαταβατικό «εσύ» των μεγάλων.



Δεν υπάρχει εφηβεία χωρίς προβλήματα, χωρίς πόνο. Είναι ίσως η πιο επώδυνη περίοδος της ζωής. Δεν πρέπει να ξεχνάμε όμως ότι είναι και η περίοδος των πιο έντονων αισθημάτων χαράς. Η παγίδα στην οποία κινδυνεύουμε να πέσουμε βρίσκεται στο ότι επιθυμούμε να αποφύγουμε οτιδήποτε είναι δύσκολο. Να ξεφύγουμε από τον εαυτό μας και να ριχτούμε σε αμφίβολες ή επικίνδυνες περιπέτειες, παρασυρμένοι από ανθρώπους που γνωρίζουν τα εύθραυστα σημεία των εφήβων, ή ακόμα να βρούμε καταφύγιο μέσα μας, να οχυρωθούμε πίσω από ένα ψεύτικο κέλυφος.

Η εφηβεία είναι πάντα δύσκολη αλλά, εάν οι γονείς και τα παιδιά εμπιστεύονται τη ζωή, τότε όλα στο τέλος κανονίζονται.

**Φ. Ντολτό - Κ. Ντολτό - Τόλιτς,
Έφηβοι. Προβλήματα και
ανησυχίες, εκδ. Πατάκη,
Θεσσαλονίκη 1999, σ. 15-18**



Ομαδική εργασία

▶ Οι παρακάτω μαρτυρίες προέρχονται από συνεντεύξεις με εφήβους που «μιλούν» για διάφορα θέματα, που τους απασχολούν, π.χ. για την εφηβεία, για την εμφάνισή

τους, για τη σχέση τους με τους γονείς τους και γενικότερα με τους ενηλίκους. Επιλέξτε ένα θέμα που σας ενδιαφέρει και συζητήστε το σε ομάδες. Μετά, αφού γράψει ο καθένας τη δική του μαρτυρία, η ομάδα θα τις συγκεντρώσει και θα τις παρουσιάσει στην τάξη. Προσέξτε ότι είναι σκόπιμο σε κάθε περίπτωση να διατηρηθεί στην καταγραφή των μαρτυριών το προφορικό ύφος του ομιλητή. Όποια ομάδα θέλει μπορεί επιπλέον να πάρει συνέντευξη και από άλλους συνομηλίκους, για να καταρτίσει μια συλλογή από μαρτυρίες με τον τίτλο «Φωνές των εφήβων». Για την εργασία αυτή μπορείτε, εξάλλου, να συνεργαστείτε, μέσω του ηλεκτρονικού ταχυδρομείου, και με άλλα σχολεία που ενδιαφέρονται να

**διερευνήσουν το θέμα της εφηβείας.
Αναζητήστε το σχολείο με το οποίο
θα συνεργαστείτε από τη διεύθυνση
του Πανελληνίου Σχολικού Δικτύου
<http://www.sch.gr>**



**Εφηβεία είναι
η ηλικία που
τρέμεις να
ζήσεις την
κάθε αποτυχία.**

**Κι αυτό είναι δύσκολο, παρ' όλο
που ξέρουμε ότι εκείνο που μας
κάνει να μεγαλώνουμε και να
ωριμάζουμε είναι οι δυσκολίες.**

Η εφηβεία είναι μεγάλη ευτυχία. Υπάρχουν μερικοί που μπλοκάρονται. Εγώ το βρίσκω υπέροχο να μπορούμε να κάνουμε ένα σωρό πράγματα, όπως οι μεγάλοι. Δεν έχουμε όμως καμία ευθύνη. Πρέπει να πω ότι οι γονείς μου είναι άνετοι και θα ήθελα να κρατήσει αυτό.

Απαίσιος, νιώθω απαίσιος, με σπυράκια, φρίκη. Μου φαίνεται πως όλοι με κοιτούν. Δεν ξέρω πια τι σιλ να βρω, για να είμαι καλύτερος ή για να κρυφτώ. Δεν ξέρω, ελπίζω ότι όλα θα περάσουν και γρήγορα, γιατί φτάνει... Οι γονείς λένε -τέλος πάντων, η μητέρα μου- όλα θα περάσουν, περιμένοντας όμως κάτι τέτοιο, εκεί να δεις άγχος!

Θα θελα οι γονείς μου να ήταν πιο συχνά στο σπίτι, για να

συζητούσαν μαζί μου και να ενδιαφέρονταν περισσότερο για μένα. Αντί γι' αυτό, εδώ και χρόνια, ο πατέρας μου γυρίζει το βράδυ, διαβάζει την εφημερίδα του, τρώει με τη μητέρα μου κι εμένα, και συζητά μαζί της (όταν συζητά μαζί της...) χωρίς ν' ασχολείται με μένα. Και τους λέτε αυτούς γονείς; Εγώ πάντως όχι. Εάν τουλάχιστον με βρίζανε...

Οι ενήλικοι... Τα όνειρά τους είναι σβησμένα ή δεν έχουν τη δύναμη να τα πραγματοποιήσουν. Τα λόγια τους με φοβίζουν, γιατί πολύ συχνά μιλούν μόνο με το μυαλό τους και όχι με την καρδιά τους. Όταν όμως ξεσπούν, δεν ξέρουν από μέτρο... Κι εμείς, οι έφηβοι, αγωνιζόμαστε με λύσσα, παρά την αδυναμία μας, ν' αλλάξουμε κάτι σ' αυτό τον πλανήτη, που σιγά σιγά φθίνει.

Μερικούς ενηλίκους τους βλέπω σαν φίλους, σαν ανθρώπους στους οποίους μπορείς να πεις τα μυστικά σου, να ζητήσεις συμβουλές. Άλλοι είναι πιο απόμακροι, μένουν στον κλειστό για τον έφηβο κόσμο τους. Η πρώτη κατηγορία ενηλίκων θα θελα να μείνει όπως είναι, όλο κατανόηση κι επιθυμία για επικοινωνία. Η δεύτερη θα θελα να εξελισσόταν προς την καλή κατεύθυνση και, κυρίως, οι ενήλικοι να πάψουν να μιλούν για την κρίση της εφηβείας και να τη σχολιάζουν διαρκώς, σαν αυτοί να μην την πέρασαν. Αυτούς πάντως που απεχθάνομαι είναι οι ενήλικοι -ή μάλλον αυτοί που θεωρούν τον εαυτό τους ενήλικο- αλλά που είναι ακόμα ανώριμοι και κάνουν τους σπουδαίους. Μα γιατί οι σχέσεις

**Μπορείς να τους δώσεις
την αγάπη σου,
όχι όμως και τις ιδέες σου,
γιατί ιδέες έχουν δικές τους.**

**Μπορείς να δώσεις μια στέγη
στο σώμα τους,
όχι όμως και στην ψυχή τους,
γιατί η ψυχή τους κατοικεί
στο σπίτι του αύριο,
που εσύ δεν μπορείς να επισκεφτείς
ούτε και στα όνειρά σου...**

Χαλίλ Γκιμπράν, Ο προφήτης

Ατομική εργασία

**▶ Επιλέξτε μία από τις παρακάτω ασκήσεις: (στην επόμενη σελίδα)
- Γράψε ένα γράμμα που αρχίζει με τη φράση: «Αν θέλεις να με γνωρίσεις πραγματικά, διάβασε αυτό το γράμμα.» Το γράμμα σου μπορείς να το απευθύνεις στους**

γονείς σου, στον/ στην καθηγητή/
καθηγήτριά σου ή σε ένα φίλο.

- «Καλό μου ημερολόγιο, κάθε μέρα
παρατηρώ τον εαυτό μου να
αλλάζει...». (Συνέχισε).



► Συζητήστε σε ομάδες, με βάση
την εμπειρία σας, το θέμα:
«Αναζητώντας ένα πρότυπο ή ένα
είδωλο στην περίοδο της
εφηβείας». Προτείνονται ενδεικτικά
οι παρακάτω ερωτήσεις για τη
διερεύνηση του θέματος:

- Τι σημαίνει πρότυπο και τι είδωλο;
- Ποιο είναι το δικό μου πρότυπο ή είδωλο ;
- Με ποια κριτήρια το επέλεξα ;
- Ποιες επιδράσεις από το πρότυπο ή από το είδωλο μου αναγνωρίζω στη συμπεριφορά μου και γενικότερα στη στάση μου απέναντι στα πράγματα;

Η κάθε ομάδα, με βάση τις απόψεις που ακούστηκαν, θα καταλήξει σε κάποια γενικά συμπεράσματα σχετικά με την τάση των νέων να αναζητούν ένα πρότυπο ή ένα είδωλο και θα τα παρουσιάσει σε προσχεδιασμένο προφορικό λόγο.

► Σχετικά με τα είδωλα του κινηματογράφου μπορείτε να αντλήσετε πληροφορίες στις παρακάτω ηλεκτρονικές διευθύνσεις:

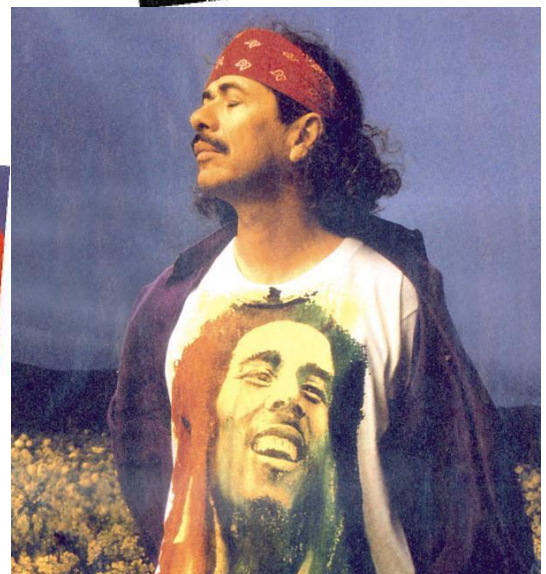


■ <http://www.filmfestival.gr>
Δικτυακός τόπος του
Φεστιβάλ Κινηματογράφου
Θεσσαλονίκης

■ <http://www.oscars.org>

<http://www.oscar.com>

Ιστοσελίδες σχετικές με τα βραβεία
Όσκαρ. Φωτογραφίες
ηθοποιών,
πληροφορίες για τις
κινηματογραφικές
ταινίες των Όσκαρ



▶ Να γράψεις μια υποθετική συνέντευξη, που θα επιθυμούσες να πάρεις από κάποιο πρόσωπο που θαυμάζεις. Σκέψου : ποιες ερωτήσεις θα του έκανες ; ποιες απαντήσεις θα σου έδινε ;

● Έρευνα: Να κάνετε μια έρευνα, για να διαπιστώσετε αν οι έφηβοι και οι ενήλικοι έχουν πράγματι διαφορετικές αντιλήψεις. Να καταρτίσετε ένα ερωτηματολόγιο πάνω σε διάφορα θέματα όπως: π.χ. θρησκεία, γάμος, κάπνισμα, ποτό, τηλεόραση, βία, εργασία, πόλεμος, αθλητισμός, μόδα κτλ.. Να απευθύνετε τις ερωτήσεις σε εφήβους και σε ενηλίκους, να καταγράψετε τις απόψεις και τα επιχειρήματά τους και να συγκρίνετε τις απαντήσεις τους. Μπορείτε να στείλετε τα πορίσματα της έρευνας, μέσω του

ηλεκτρονικού ταχυδρομείου, σε διάφορα σχολεία της Ελλάδας, για να εξακριβώσετε σε ποιο βαθμό οι ιδιαίτερες συνθήκες κάθε τόπου επηρεάζουν τις αντιλήψεις.

● Να γράψετε ένα κείμενο με θέμα: «Το χάσμα των γενεών». Να προσδιορίσετε τον όρο, να περιγράψετε τις μορφές με τις οποίες εκδηλώνεται το φαινόμενο, να εντοπίσετε τις αιτίες που το προκαλούν και να προτείνετε τρόπους για την αντιμετώπισή του.

► Να συζητήσετε το θέμα: «Ο ελεύθερος χρόνος των νέων και η συμβολή του σχολείου και της πολιτείας στην αξιοποίησή του». Τις προτάσεις στις οποίες θα καταλήξετε να τις υποβάλετε στους αρμόδιους φορείς.

► Μπορείτε να αντλήσετε πληροφορίες σχετικά με διάφορα θέματα που αφορούν τους νέους στις παρακάτω ηλεκτρονικές διευθύνσεις:

- <https://www.minedu.gov.gr/1108-dioikisi/genikigrammateia-dia-viou-mathisis-kai-neas-genias> :
Γενική Γραμματεία Δια Βίου Μάθησης και Νέας Γενιάς
- <https://minsports.gov.gr/> :
Γενική Γραμματεία Αθλητισμού



Θέματα για συζήτηση και έκφραση / έκθεση σχετικά με την αγάπη και με τον έρωτα.

▶ Τι είναι αγάπη ; Το ερώτημα αυτό απασχολεί όλους τους νέους. Χωριστείτε σε ομάδες, για να κάνετε μια άσκηση «καταιγισμού ιδεών». Κάθε ομάδα θα καταγράψει σε ένα μεγάλο χαρτόνι τις αυθόρμητες απαντήσεις των μελών της στο παραπάνω ερώτημα.

Ύστερα θα διαβαστούν όλες οι απαντήσεις και θα ακολουθήσει συζήτηση.

▶ Διαβάστε τώρα το παρακάτω απόσπασμα από την Επιστολή του Αποστόλου Παύλου προς τους Κορινθίους και συζητήστε: Ποια είναι η σημασία της αγάπης για τον άνθρωπο; Ποια είναι τα γνωρίσματα της αγάπης;

Αν μπορώ να λαλώ σε όλες τις γλώσσες των ανθρώπων, ακόμα και των αγγέλων, αλλά δεν έχω αγάπη για τους άλλους, οι λόγοι μου ακούγονται σαν ήχος χάλκινης καμπάνας ή σαν κυμβάλου αλαλαγμός. Κι αν έχω της προφητείας το χάρισμα κι όλα κατέχω τα μυστήρια κι όλη τη γνώση, κι αν έχω ακόμα όλη την πίστη, έτσι που να μετακινώ βουνά, αλλά δεν έχω αγάπη, είμαι ένα τίποτα. Κι αν ακόμα μοιράσω στους φτωχούς όλα μου τα υπάρχοντα, κι αν παραδώσω στη φωτιά το σώμα μου, για να καεί, αλλά δεν έχω αγάπη, σε τίποτα δε με ωφελεί.

Εκείνος που αγαπάει έχει μακροθυμία, έχει καλοσύνη. Εκείνος που αγαπάει δε ζηλοφθονεί. Εκείνος που αγαπάει δεν κομπάζει ούτε περηφανεύεται.

Είναι ευπρεπής, δεν είναι εγωιστής ούτε ευερέθιστος, ξεχνάει το κακό που του έχουν κάνει. Δε χαίρεται για το στραβό που γίνεται, αλλά μετέχει στη χαρά για το σωστό. Εκείνος που αγαπάει όλα τα ανέχεται, σε όλα εμπιστεύεται, για όλα ελπίζει, όλα τα υπομένει.

► Τα παρακάτω αποσπάσματα προέρχονται από το βιβλίο του γνωστού ψυχολόγου Έριχ Φρομ «Η τέχνη της αγάπης». Πώς αντιλαμβάνεστε την άποψη του Φρομ ότι « η ώριμη αγάπη είναι ένωση, με τον όρο ότι ο άνθρωπος δκ την ακεραιότητα του»; Βρίσκετε κοινά ανάμεσα στα της αγάπης, όπως τα περιγράφει ο Παύλος, και στι στοιχεία της αγάπης που προτείνει ο Φρομ;

Η αγάπη είναι ενεργητική δύναμη μέσα στον άνθρωπο. Είναι μια

δύναμη που γκρεμίζει τους τοίχο που χωρίζουν τον άνθρωπο από τον συνάνθρωπο και τον ενώνει με τους άλλους. Η αγάπη τού δίνει τη δύναμη να ξεπεράσει το συναίσθημα της απομόνωσης και του χωρισμού, κι ωστόσο του επιτρέπει να είναι εαυτός του, να διατηρεί την ατομικότητα του. Η αγάπη είναι δράση και όχι παθητικό συναίσθημα. Ο ενεργητικός χαρακτήρας της αγάπης μπορεί να καθοριστεί, αν πούμε ότι αγάπη πρωταρχικά σημαίνει δόσιμο και όχι απολαβή... Αλλά πέρα από το στοιχείο της προσφοράς, ο ενεργητικός χαρακτήρας της αγάπης γίνεται φανερός, γιατί



πάντα περιέχει τα παρακάτω βασικά στοιχεία που είναι κοινά σε όλες τις μορφές της αγάπης: τη φροντίδα, την ευθύνη, το σεβασμό και τη γνώση.

▶ Ξαναδιαβάστε αυτά που γράψατε στην άσκηση του «καταιγισμού ιδεών». Διατηρείτε τις απόψεις που εκφράσατε στην αρχή ή, μετά από τη συζήτηση που έγινε με βάση τα παραπάνω κείμενα , θέλετε να αναιρέσετε κάποιες από αυτές ή να τις τροποποιήσετε;

▶ Ας διερευνήσουμε τώρα μια από τις μορφές της αγάπης, την ερωτική. Το παρακάτω κείμενο έχει συντεθεί με βάση τις απαντήσεις μαθητών της Α΄ λυκείου που συμπλήρωσαν τη φράση: «ερωτεύομαι σημαίνει...». Ποια απάντηση από αυτές σας εκφράζει;

Ποια άλλη απάντηση θα προτείνετε;

Ερωτεύομαι σημαίνει

Να είμαι αφηρημένη, να σκέφτομαι μόνο αυτόν.

Να χτυπάει το κινητό και η καρδιά μου να πάει να σπάσει.

Να ακούω μουσική και να θέλω να κλαίω.

Ερωτεύομαι σημαίνει

Αφοσιώνομαι ολοκληρωτικά.

Ζω, υπάρχω, αναπνέω, χαίρομαι, λυπάμαι, φοβάμαι, ζηλεύω, ποθώ πληγώνω και πληγώνομαι.

Ερωτεύομαι σημαίνει

Να έχουν όλες μου οι σκέψεις τη μορφή του.

Να κρέμομαι από μια κλωστή.

Να χαίρομαι όταν χαίρεται, να λυπάμαι όταν λυπάται.

**Ερωτεύομαι σημαίνει
Να νιώθω ξεχωριστή.**

**Ερωτεύομαι σημαίνει
Ζω για αυτόν που αγαπώ.
Πεθαίνω για αυτόν .**

**Ερωτεύομαι σημαίνει
Νιώθω μίαν απερίγραπτη χαρά.
Νιώθω σαν πουλί, πετώ στα
ουράνια.**

**Ερωτεύομαι σημαίνει
Αγαπώ όλους τους ανθρώπους**



► Διαβάστε τώρα και τα παρακάτω αποσπάσματα από την αρχαία ελληνική ποίηση και συζητήστε σχετικά με τα γνωρίσματα της ερωτικής αγάπης.

Σοφοκλής, Αντιγόνη, στ.781 κ.ε.

Έρωτα ανίκητε

Εσύ που με τα βέλη σου ορμάς
πάνω σ' αυτούς που πλάνεψες,
που χαίρεσαι τις νύκτες σου
στα ροδομάγουλα των κοριτσιών,
που κατακτάς τις θάλασσες
και μπαίνεις στ' αγροτόσπιτα,
ούτε θνητός ούτε αθάνατος κανείς
εγλύτωσε από σένα.

Εσύ τους άμοιρους θνητούς
μες στη μανία τους σπρώχνεις
και με το δόλο παρασέρνεις
ανθρώπους συνετούς
στην αμαρτία, για να χαθούν.

Σαπφώ, μετ. Ο. Ελύτης

**Γρήγορα η ώρα
πέρασε* μεσάνυχτα
κοντεύουν* πάει το
φεγγάρι πάει κι η
Πούλια βασιλέψανε***



**και μόνο εγώ κείτομαι δω μονάχη κι
έρημη. Ο Έρωτας που βάσανα
μοιράζει* ο Έρωτας που παραμύθια
πλάθει* μου άρπαξε την ψυχή μου
και την τράνταξε ίδια καθώς ο
αγέρας από τα βουνά χυμάει μέσα
στους δρυς φυσομανώντας.**

**► Η ερωτική αγάπη υπήρξε σε όλες
τις εποχές σημαντική πηγή
καλλιτεχνικής έμπνευσης. Διαβάστε
κάποια από τα λογοτεχνικά κείμενα
που υμνούν τον έρωτα και
περιλαμβάνονται στα Κ.Ν.Λ. της Α΄
Λυκείου πχ. «Καταλόγια» σ.80,
«Πάγω..» (Κυπριακό δημοτικό)**

σ.82, «Ερωφίλη» σ.94,
«Ερωτόκριτος» σ.109, «Έρωτος
αποτελέσματα» σ.168, «Σαν
πεταλούδα στη φωτιά...» σ.173,
«Σονέτο» του Πετράρχη για τη
Λάουρα σ.365, «Δον Κιχώτης» σ.
376, καθώς επίσης και τα σατιρικά
κείμενα «Μονόλογος ευαισθήτου»
σ. 345 και «Ο πολυπαθής» σ. 307,
στα οποία οι συγγραφείς
περιγράφουν με ειρωνεία τον
έρωτα.

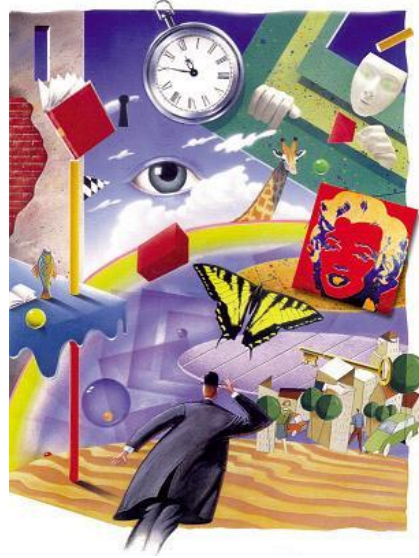
- ▶ Εργαστείτε σε ομάδες και συγκεντρώστε τραγούδια που μιλούν για τον έρωτα ή την αγάπη.
- ▶ Συνθέστε, αν θέλετε, ένα δικό σας ποίημα ή ένα τραγούδι για τον έρωτα ή την αγάπη.
- ▶ Εργαστείτε σε ομάδες, για να διερευνήσετε μια άλλη μορφή αγάπης, πχ. την αδελφική αγάπη,

τη φιλική, τη μητρική, την αγάπη προς το Θεό, την αγάπη προς τον εαυτό μας. Σκεφτείτε και συζητήστε, με βάση την εμπειρία σας, ποια είναι τα ιδιαίτερα χαρακτηριστικά της. Παρουσιάστε τα συμπεράσματά σας σε προσχεδιασμένο προφορικό λόγο.

▶ Εργαστείτε ατομικά ή ομαδικά. Σκεφτείτε ποιοι άνθρωποι από το περιβάλλον σας (οικογενειακό, σχολικό, εξωσχολικό) έχουν ανάγκη από ένα μήνυμα αγάπης και γράψτε τους ένα γράμμα ή εκδηλώστε ενεργά το ενδιαφέρον σας με την κατάλληλη πράξη αγάπης



ΠΕΡΙΓΡΑΦΗ





I. ΓΕΝΙΚΕΣ ΠΑΡΑΤΗΡΗΣΕΙΣ

■ Σύμφωνα με τα λεξικά, περιγράφω σημαίνει παριστάνω με λόγο προφορικό ή γραπτό (ή και με κινήσεις) ένα πρόσωπο, ένα πράγμα, ένα γεγονός, μια ενέργεια, μια κατάσταση πραγματική ή φανταστική. Το αντικείμενο της περιγραφής μπορεί να είναι στατικό, π.χ. ένα τοπίο, ένα κτίριο, ένα μνημείο, μια εκκλησία, ένας ζωγραφικός πίνακας ή ένα γλυπτό· μπορεί όμως να βρίσκεται και σε εξέλιξη, όπως συμβαίνει με μια πράξη ή ένα φυσικό φαινόμενο (π.χ. μια γιορτή, μια τρικυμία). Γενικά τα αντικείμενα της περιγραφής είναι άπειρα, όσες άπειρες είναι οι περιπτώσεις κατά τις οποίες θέλουμε να απεικονίσουμε κάτι και να δώσουμε την εικόνα του σε κάποιον άλλον.

Η περιγραφή, πέρα από το γενικό στόχο της, αποβλέπει κάθε φορά και σε έναν ειδικότερο σκοπό.

Άλλοτε, όπως στην περίπτωση της λογοτεχνικής περιγραφής, ξεκινάει από την ανάγκη του συγγραφέα για έκφραση και επικοινωνία, άλλοτε βοηθάει τον επιστήμονα στη διατύπωση μιας άποψης με μεγαλύτερη σαφήνεια, όπως συμβαίνει π.χ. με την περιγραφή ενός επιστημονικού πειράματος ή με τη δημοσίευση ενός αρχαιολογικού ευρήματος. Πολύ συχνά, επίσης η περιγραφή εξυπηρετεί κοινωνικές και προσωπικές ανάγκες της καθημερινής ζωής. Τέτοια περιγραφικά κείμενα μπορούμε να βρούμε σε ποικίλα έντυπα και έγγραφα:

- στις εφημερίδες (μικρές αγγελίες, ανακοινώσεις κτλ.)
- σε διάφορα ενημερωτικά φυλλάδια (π.χ. οδηγίες για την πρόληψη του καρκίνου)
- σε διαφημιστικά φυλλάδια για την αγορά εμπορικών προϊόντων
- σε έντυπα με οδηγίες για την κατασκευή ή τη χρήση ή τη χρήση μιας συσκευής, ενός παιχνιδιού, κτλ.
- σε καταλόγους μουσείων
- σε επίσημα έγγραφα, δικόγραφα, συμβολαιογραφικές πράξεις για αγοραπωλησίες κτλ.

Η γλωσσική ποικιλία που χρησιμοποιείται σε μια περιγραφή είναι ανάλογη με το σκοπό και το πρόσωπο στο οποίο απευθύνεται η περιγραφή· ποικίλλει, δηλαδή από το πιο απλό και καθημερινό ύφος έως το πιο επίσημο.



1. Μεθόδευση της περιγραφής

α) Η επιλογή και η παράθεση / οργάνωση των λεπτομερειών

■ Για να περιγράψει κανείς κάτι, πρέπει να επιλέξει ορισμένα βασικά, κατά τη γνώμη του, γνωρίσματα / λεπτομέρειες, αφού είναι μάλλον αδύνατο να τα αναφέρει όλα. Εξάλλου και οι λεπτομέρειες που επιλέγονται

ιεραρχούνται και οργανώνονται ανάλογα: άλλες μεγεθύνονται και προβάλλονται, ενώ άλλες υποτονίζονται· ορισμένες επίσης λεπτομέρειες αποσιωπούνται τελείως. Επομένως, μπορούμε να πούμε ότι κάθε περιγραφή αποτελεί μια επιλογή λεπτομερειών και συγχρόνως μια επιλογή της οργάνωσής τους. Οι επιλογές αυτές ευθυγραμμίζονται πάντα με το σκοπό που επιδιώκει η περιγραφή.



► Να παρατηρήσετε στο νομικό κείμενο που ακολουθεί τις λεπτομέρειες και τον τρόπο με τον οποίο αυτές οργανώνονται. Ποιο σκοπό νομίζετε ότι εξυπηρετούν οι λεπτομέρειες που επιλέχτηκαν για τη συγκεκριμένη περίπτωση; Σε ποιες άλλες περιπτώσεις νομίζετε ότι θα μπορούσαν να έχουν παραλειφτεί ορισμένες από αυτές;

Διεκδίκηση κυριότητας εμπορικού σήματος σε Μονομελές Πρωτοδικείο.

[...] Για να διακρίνονται τα προερχόμενα από την επιχείρησή μας εμπορεύματα, χρησιμοποιούμε το σήμα που περιγράφεται παρακάτω. Το σήμα αυτό κατατέθηκε στην Ελλάδα το 1952 και έγινε αμετάκλητα δεκτό από δευτεροβάθμιο διοικητικό

**δικαστήριο σημάτων και
εξακολουθεί να προστατεύεται έως
σήμερα.**



**Αντικείμενο της περιγραφής: Το
σήμα του εμπορεύματος**

**Σκοπός της περιγραφής: Η
διεκδίκηση της κυριότητας του
εμπορικού σήματος, το οποίο
για το λόγο αυτό περιγράφεται
λεπτομερώς**

Η θέση του στο

**χώρο:
πάνω στο
εμπόρευμα**

**χρόνο:
ισχύει από το
1952**

**Το σήμα αποτελείται από
απεικόνιση με έγχρωμη σύνθεση
σχήματος ορθογωνίου
παραλληλογράμμου, η οποία**

διαχωρίζεται σε δύο ανισομεγέθη τμήματα: το επάνω τμήμα έχει χρώμα μπλε και πλαισιώνεται από μια γραμμή σε χρώμα χρυσαφί. Στο εσωτερικό του πλαισίου, διαστάσεων 2,5 X 10,5 εκ., αναγράφεται με κεφαλαία λατινικά γράμματα η λέξη IRIS, η οποία αποτελεί το όνομα και τα στοιχεία της επωνυμίας της επιχείρησής μας, καθώς και την ηχητική έκφραση του σήματος. Η λέξη IRIS αναγράφεται με γράμματα λευκού χρώματος, των οποίων το περίγραμμα είναι επίσης μια γραμμή σε χρώμα χρυσαφί.



Οι ιδιότητες του:
σχήμα: ορθογώνιο
 παραλληλόγραμμο
τμήματα: δύο ανισομεγέθη

Τα συστατικά του στοιχείο / λεπτομέρειες

(1) στοιχείο / λεπτομέρεια: το επάνω τμήμα

θέση: επάνω

ιδιότητες: χρώμα: μπλε, πλαίσιο χρυσαφί

διαστάσεις: 2,5 εκ. X 10,5 εκ.

(1α) στοιχείο / λεπτομέρεια:

η λέξη IRIS

θέση: στο εσωτερικό του πλαισίου

ιδιότητες: γραφή:

κεφαλαιογράμματη λατινική

χρώμα: λευκό με περίγραμμα χρυσαφί.

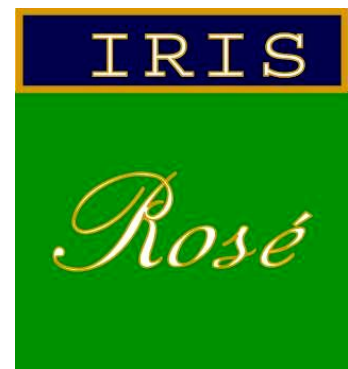
Το υπόλοιπο τμήμα του ορθογωνίου, που αποτελεί και το κάτω τμήμα της ετικέτας, έχει διαστάσεις 9 εκ. X 10,5 εκ. και χρώμα ανοικτό πράσινο. Στο

κέντρο αυτού αναγράφεται η λέξη
Rosé με χρυσά γράμματα
καλλιγραφικά μεγάλου σχήματος.



**(2) στοιχείο / λεπτομέρεια: το
υπόλοιπο τμήμα**
θέση: κάτω
ιδιότητες: χρώμα: ανοιχτό πράσινο
διαστάσεις: 9 εκ. X 10,5 εκ.

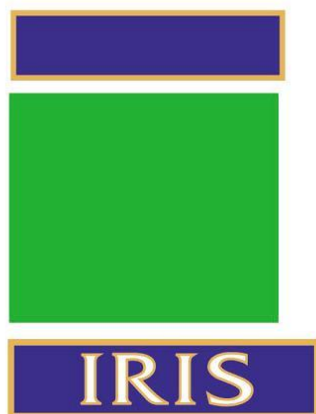
**(2α) στοιχείο / λεπτομέρεια: η
λέξη Rose**
θέση: στο κέντρο του τμήματος
ιδιότητες: γραφή: καλλιγραφική,
μεγάλου σχήματος
χρώμα: χρυσαφί.



Πριν από λίγο πληροφορήθηκα
και διαπίστωσα ότι ο αντίδικος
παρασκευάζει και διαθέτει στην

αγορά αντίστοιχα προϊόντα με τα
δικά μας, στην εξωτερική επιφάνεια
των οποίων επικολλά ετικέτες που
έχουν την ίδια ακριβώς απεικόνιση
και έγχρωμη σύνθεση του
προαναφερόμενου σήματος μου...

(Απόσπασμα από αίτηση προς το
Μονομελές Πρωτοδικείο.
Διαδικασία ασφαλιστικών μέτρων.)



R Rosé

Rose
Rose
Rose
Rose



■ Παρατηρούμε ότι η περιγραφή προχωρεί παραγωγικά, δηλαδή από μια γενική εικόνα του αντικείμενου και των ιδιοτήτων του στα επιμέρους στοιχεία / λεπτομέρειες που το απαρτίζουν. Διαπιστώνουμε ακόμη ότι η παρουσίαση των στοιχείων προχωρεί κι αυτή από το γενικότερο στο μερικότερο, και μάλιστα από πάνω προς τα κάτω (επάνω τμήμα → κάτω τμήμα) και από έξω προς τα μέσα (το πλαίσιο → εσωτερικό του πλαισίου). Από την παραγωγική οργάνωση της παρουσίασης των στοιχείων προκύπτει εξάλλου και η ανάγκη να συνοδεύονται τα μερικότερα στοιχεία από ολοένα περισσότερους προσδιορισμούς (το ορθογώνιο → το κάτω τμήμα του ορθογωνίου → το κέντρο του κάτω τμήματος του ορθογωνίου).

Σύμφωνα με τα παραπάνω στοιχεία μπορούμε να καταλήξουμε στο γενικό σχήμα, που ακολουθεί. Πρέπει όμως να τονιστεί ότι το σχήμα αυτό δεν μπορεί να εφαρμοστεί αυτούσιο σε όλες τις περιγραφές· για παράδειγμα, η περιγραφή ενός ζώου σ' ένα βιβλίο ζωολογίας δεν περιλαμβάνει οπωσδήποτε τον προσδιορισμό του αντικειμένου στο χώρο και στο χρόνο, αφού η αναφορά δε γίνεται σ' ένα συγκεκριμένο ζώο, αλλά στο γένος / είδος του.



**ΑΝΤΙΚΕΙΜΕΝΟ
ΤΗΣ ΠΕΡΙΓΡΑΦΗΣ**

↙ ↓ ↘

**Προσδιορισμός του
αντικείμενου και σκοπός
της περιγραφής του**

↓

Η θέση του στο:

↙ ↘

χώρο

χρόνο

↓

Οι ιδιότητες του

↙ ↓ ↘

σχήμα

διαστάσεις

χρώμα

**Τα συστατικά του
στοιχείο / λεπτομέρεια**

στοιχείο / λεπτομέρεια (2)

στοιχείο / λεπτομέρεια (1)

**Τα συστατικά του
στοιχείο / λεπτομέρεια**

Οι ιδιότητές του

σχήμα

διαστάσεις

χρώμα

κτλ.

ΑΤΤΙΚΗ

Νύφη Μεσογείων

Η φορεσιά της Αττικής, γνωστή με τ' όνομα «τ' αρβανίτικα», συνηθιζόταν άλλοτε σ' όλα τα χωριά των Μεσογείων, γι' αυτό και λέγεται επίσης μεσογείτικη. Η

εικονιζόμενη φορεσιά είναι νυφική. Φοριόταν στο γάμο και σ' όλες τις γιορτές έως τη γέννηση του δεύτερου παιδιού.

Το πουκάμισο έχει πολύχρωμο ή χρυσό κέντημα από το γόνατο έως τον ποδόγυρο. Το πουκάμισο με το χρυσαφί κεντιόταν με τα χρυσά



από τη μαΐστρα, κεντίστρα επαγγελματία.

Πάνω από το πουκάμισο μπαίνει ο τζάκος, είδος μπούστου με μανίκια, ένα κόκκινο ζωνάρι, και τα γρίζα με τα χρυσά. Τα γρίζα είναι δύο σιγκούνια φορεμένα το ένα πάνω στο άλλο.

Ο στολισμός του κεφαλιού αποτελείται από τα πεσκούλια, δηλαδή χρυσές φούντες πλεγμένες στις κοιτσίδες, και από το φέσι που σκεπάζεται όλο από τη χρυσή μπόλια.

Τα κοσμήματα είναι πολλά. Το χρυσό επιμετώπιο κόσμημα και τρία επιστήθια κοσμήματα: το γιορντάνι, δηλ. δικτυωτό πλέγμα από χρυσές χάντρες που καλύπτει όλο το στήθος, το περιλαίμιο κόσμημα και το κορδόνι, που φοριέται πάνω από το γιορντάνι και αποτελείται από δέκα σειρές αλυσίδες με φλουριά.

Τη φορεσιά τη συμπληρώνουν η πόρπη στη μέση και οι διάφορες καρφίτσες, δώρα όλα του γαμπρού και των συγγενών.

Στην παλαιότερη της μορφή η νυφική αυτή φορεσιά δεν είχε ποδιά. Αργότερα όμως

**καθιερώθηκε μια ποδιά λευκή
βαμβακερή με κοφτό κέντημα, που
έφτανε ως το κέντημα του
ποδόγυρου του πουκαμίσου...**

**Ι. Παπαντωνίου,
Ελληνικές φορεσιές, 1973, σ. 7-8**

**▶ Με βάση τα στοιχεία που
εντοπίσατε προηγουμένως για την
περιγραφή της ελληνικής φορεσιάς
να πείτε:**

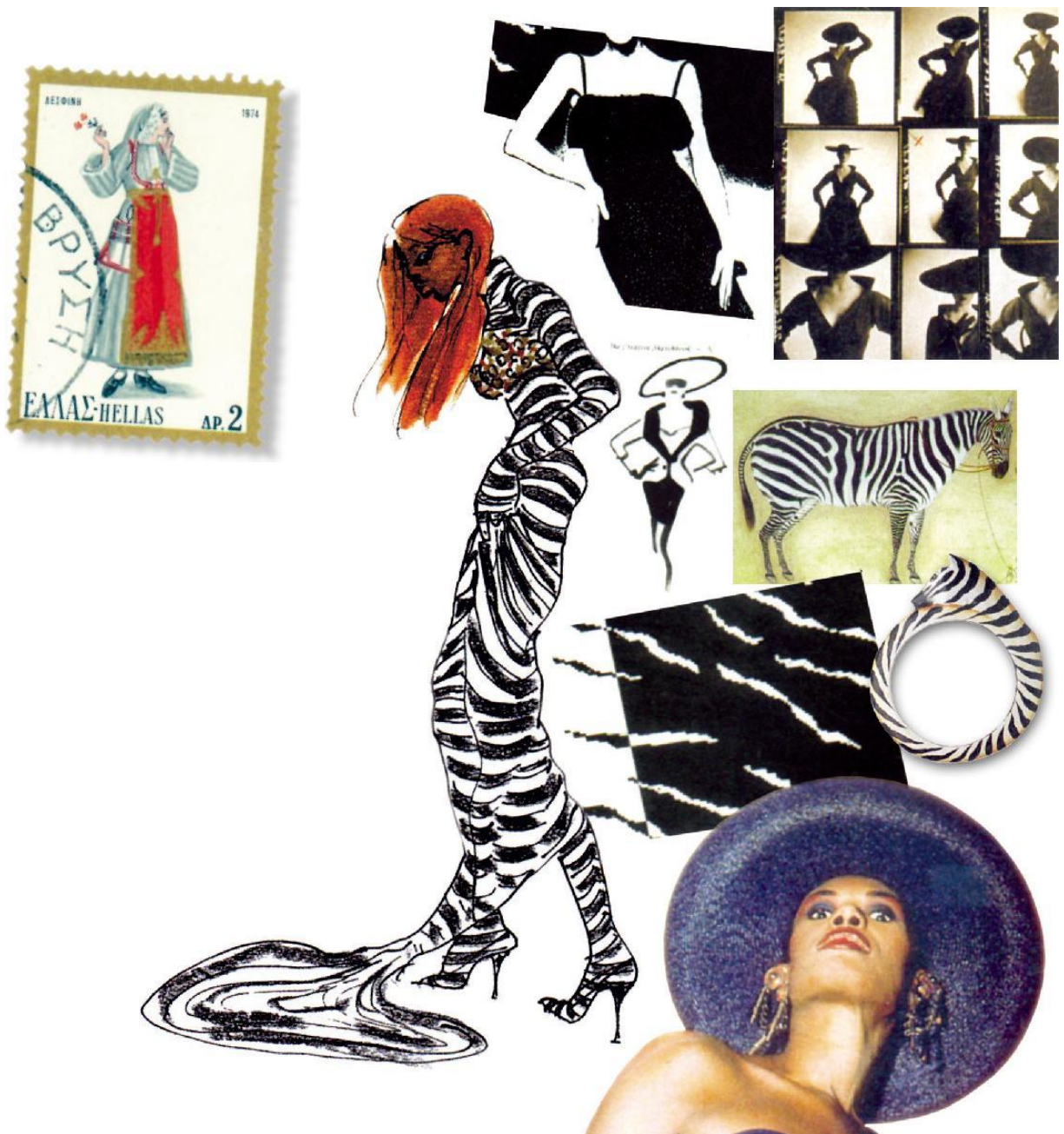
- Ποια λογική σειρά ακολουθεί η
περιγραφή των στοιχείων της
ενδυμασίας και των κοσμημάτων;**
- Μπορείτε να προτείνετε μια
διαφορετική οργάνωση των
λεπτομερειών σε όλη την
περιγραφή της φορεσιάς;**

**● Υποθέστε ότι επισκεφτήκατε ένα
λαογραφικό μουσείο και θαυμάσατε
την παραπάνω φορεσιά. Πώς θα
την περιγράφατε αργότερα σε**

φίλους-ες σας; (ποιες λεπτομέρειες θα συγκρατούσατε και ποιες θα παραλείπατε);

▶ Προσπαθήστε να περιγράψετε μια λαϊκή φορεσιά του τόπου σας, που είτε αποτελεί οικογενειακό κειμήλιο είτε απεικονίζεται σε κάποια παλιά φωτογραφία ή βρίσκεται σε λαογραφικό μουσείο της περιοχής σας. Υποθέστε ότι το κείμενο σας θα δημοσιευτεί σε έναν οδηγό λαογραφικού μουσείου.

▶ Εναλλακτική άσκηση
Μπορείτε, αντί για μια λαϊκή φορεσιά, να περιγράψετε και να σχεδιάσετε ένα σύγχρονο ρούχο. Υποθέστε αυτή τη φορά ότι το κείμενό σας θα δημοσιευτεί σε περιοδικό μόδας. Φροντίστε, σε κάθε περίπτωση, η επιλογή των λεπτομερειών και η οργάνωσή τους να εναρμονίζονται με το σκοπό της περιγραφής σας.



β) Η ακρίβεια και η σαφήνεια στην περιγραφή

■ Η ακρίβεια και η σαφήνεια είναι βασικά χαρακτηριστικά της περιγραφής και δεν εξαρτώνται οπωσδήποτε από το πλήθος των

λεπτομερειών που παρατίθενται. Οι λεπτομέρειες πάντως πρέπει να είναι επαρκείς, για να εξυπηρετούν τον επιδιωκόμενο σκοπό.

▶ Να επισημάνετε στο παρακάτω απόσπασμα συμβολαιογραφικής πράξης τους προσδιορισμούς / στοιχεία που παρατίθενται, για να περιγράψουν με ακρίβεια εκείνα τα χαρακτηριστικά γνωρίσματα του διαμερίσματος που είναι απαραίτητα για το πωλητήριο συμβόλαιο.

Η εργολαβική εταιρεία «Ακμή» πωλεί σήμερα, παραχωρεί, μεταβιβάζει και παραδίδει κατά πλήρη κυριότητα, νομή και κατοχή, σύμφωνα με τις διατάξεις των νόμων τις σχετικές με την οριζόντια και κάθετη ιδιοκτησία, στον αγοραστή Θεόδωρο Αλεξόπουλο, ένα διαιρεμένο και αυτοτελές διαμέρισμα του πρώτου

ορόφου, που καταλαμβάνει τη νοτιοανατολική γωνία της οικοδομής, έχει εμβαδόν μεικτό, με τα κοινόχρηστα 80 τ.μ., αποτελείται από τρία δωμάτια, χολ (προθάλαμο), κουζίνα, αποχωρητήριο, και εμφανίζεται με τα στοιχεία ΑΒΓΔΕΖΗΘΑ στο σχεδιάγραμμα του πρώτου ορόφου, που είναι προσαρτημένο στο παρόν συμβόλαιο.

- Προσέξτε ακόμη τη χρήση της ειδικής (νομικής) ορολογίας που διασαφηνίζει την περιγραφή των όρων του συμβολαίου π.χ.
(πλήρης) κυριότητα = το δικαίωμα να χρησιμοποιείς αποκλειστικά, να καρπώνεσαι και να διαθέτεις ένα αντικείμενο· **νομή** = το δικαίωμα να μεταχειρίζεσαι και να καρπώνεσαι ένα αντικείμενο που δε σου ανήκει (ξένο)· **κατοχή** = το δικαίωμα να

κατέχεις ένα αντικείμενο, χωρίς να έχεις αναγκαστικά και την κυριότητα του.

- Τι συνέπειες θα είχε για τον αγοραστή η παράλειψη έστω και μιας από τις παραπάνω λέξεις;

● Η ακρίβεια και η σαφήνεια μιας περιγραφής, προφορικής ή γραπτής, σ' ένα κείμενο που εξυπηρετεί έναν πρακτικό σκοπό μπορεί να έχει σοβαρές συνέπειες για την ατομική ή τη συλλογική/κοινωνική ζωή. Μπορείτε να αναφέρετε μερικές τέτοιες περιπτώσεις;

▶ Διαβάστε προσεκτικά τις παρακάτω αγγελίες και συζητήστε ποιες από αυτές θεωρείτε ελλιπείς και πώς θα μπορούσαν να συμπληρωθούν. Πώς π.χ. νομίζετε ότι θα μπορούσε να συμπληρωθεί η αγγελία: «Πωλείται ΦΙΑΤ κουπέ:...»;

► Να γράψετε μια μικρή αγγελία για τις εφημερίδες (πωλήσεις ακινήτων), στην οποία να φαίνεται ότι πωλείται το διαμέρισμα που αναφέρεται στο προηγούμενο πωλητήριο συμβόλαιο. Ποια στοιχεία / λεπτομέρειες του πωλητηρίου συμβολαίου θα παραλείπονταν και ποια άλλα θα χρειάζονταν να προστεθούν συμπληρωματικά;

ΕΡΓΑΣΙΑ

ΖΗΤΕΙΤΑΙ υπάλληλος για καθήκοντα γραμματείας, λήψη και εκτέλεση παραγγελιών.

Απαραίτητες γνώσεις αγγλικά, χρήση Η/Υ στο πακέτο Microsoft Office και προγράμματα παραγγελιών. Απόφοιτος τριτοβάθμιας εκπαίδευσης. Επιθυμητή ανάλογη εμπειρία. Πληροφορίες: Τηλ

ΖΗΤΕΙΤΑΙ γραμματέας για εκτελωνιστικό γραφείο, να γνωρίζει Η/Υ άριστα και αγγλικά. Κατά προτίμηση με προϋπηρεσία. Τηλ ...

ΖΗΤΟΥΝΤΑΙ ειδικευμένοι εργάτες - εργάτριες σε κεντητικές μηχανές για συνεχή εργασία με βάρδιες από βιοτεχνία κεντημάτων. Τηλ

ΑΚΙΝΗΤΑ

ΠΩΛΕΙΤΑΙ ημιυπόγειο ετοιμοπαράδοτο 70 τ.μ., για κάθε χρήση. Πληροφορίες 8.00 - 12.00. Τηλ

ΠΩΛΕΙΤΑΙ στην Περαία Θεσσαλονίκης διαμπερές διαμέρισμα 40 τ.μ περίπου επί της οδού Αμπελοκήπων. Δωμάτιο, χολ, κουζίνα, λουτρο-καμπινέ πλήρες, χωνευτή ντουλάπα, δύο μπαλκόνια. Τιμή 30.000 Ευρώ. Πληροφορίες Τηλ

ΑΥΤΟΚΙΝΗΤΑ - ΜΟΤΟ

**ΠΩΛΕΙΤΑΙ Φιάτ 128 κουπέ σε
άριστη κατάσταση. Τιμή 3.000
Ευρώ Τηλ,1.00 - 4.00**

**ΠΩΛΕΙΤΑΙ Φιάτ 128 κουπέ εντός
τελωνείου για εμπόρους,
Τηλ 10 - 18. μ.μ.
ΦΙΑΤ, σπορ κουπέ, Τηλ**

**ΠΟΥΛΩ Εντούρο Χόντα, μοντ. 86,
μίζα, διπλά φώτα, 10.000 χλμ.,
χωρίς πινακίδα, μοναδική, Τηλ**

**VW Polo, μοντέλο 1997, 1.000 cc,
5πορτο, χρώμα μπλε εργοστασίου,
ηλεκτρικά παράθυρα, ηλεκτρικές
κλειδαριές, πωλείται από ιδιώτη,
τιμή 6.456 ευρώ. Τηλ**

ΧΑΘΗΚΕ - ΒΡΕΘΗΚΕ

**ΕΚΛΑΠΗ Σίμκα Α 1100 μοδ. 85
πράσινο μεταλλικό ΚΕ 5451. Θετική
πληροφορία θα αμειφθεί. Τηλ**

ΧΑΣΑΜΕ την αγαπημένη μας Τσιτσάνα, στη Νίκαια. Είναι λευκή και φουντωτή, 11 ετών, τύπου γκριφόν, με μαύρο λουράκι. Έχει πρόβλημα υγείας. Παρακαλείται θερμά όποιος την έχει δει να επικοινωνήσει στο τηλ

ΧΑΣΑΜΕ στη Γλυφάδα, τα δύο πολυαγαπημένα μας σκυλιά. Ο Τζακ, πεκινουά, με λευκό-μπεζ τρίχωμα, 2,5 κιλά και ο Τομ, ένα αρσενικό γερμανικό ποιμενικό, καφέ-μαύρο, με καφέ κολάρο. Είναι απόλυτη ανάγκη να βρεθούν. Δίνεται αμοιβή. Τηλ

ΒΡΗΚΑΜΕ, στο Ν.Ψυχικό, ημίαιμο θηλυκό λαμπραντόρ, πραγματική κούκλα, με υπέροχα ματάκια. Όποιος την έχασε ή όποιος θα ήθελε να την υιοθετήσει μπορεί να επικοινωνήσει με τον αριθμό

ΒΡΗΚΑΜΕ, στα Σεπόλια στο μετρό,
καθαρόαιμο αρσενικό ροτβάιλερ,
1,5 έτους, απίστευτα φιλικό και
φιλήσυχο, πολύ υπάκουο.
Φορούσε κόκκινο λουράκι. Όποιος
το έχασε ή όποιος θα ήθελε να το
υιοθετήσει να επικοινωνήσει στους
αριθμούς ,

«Η ΛΙΛΙΚΑ» ... είμαι μια φουντωτή
γατούλα τρυφερή και παιχνιδιάρη,
από μαμά Αγκυρα. Είμαι
μεγαλωμένη σε διαμέρισμα και έχω
απόκτησει καλούς τρόπους. Αν
είστε γατόφιλοι και θέλετε να με
υιοθετήσετε, επικοινωνήστε με το
.....

ΜΟΥΣΙΚΑ ΟΡΓΑΝΑ

Πιάνα. Ποικιλία μοντέλων, τιμές
χαμηλές, ευκολίες πληρωμής,
10ετής εγγύηση. Τηλ

ΤΑΞΙΔΙΑ

ΜΑΛΤΑ μεταφορές - ξενάγηση πόλης, 4 ημέρες - 3 νύχτες, 320 ευρώ. Κρατήσεις στο Internet. Θεσσαλονίκη, Τηλ

▶ Προσπάθησε να βρεις από τις εφημερίδες μερικές χαρακτηριστικές μικρές αγγελίες για αγορές / πωλήσεις ακινήτων, αυτοκινήτων ή άλλων αντικειμένων.

▶ Προσπάθησε να συντάξεις μια «μικρή αγγελία» για ένα αυτοκίνητο, διαμέρισμα, μουσικό όργανο ή οτιδήποτε άλλο, που υποτίθεται ότι θέλεις να πουλήσεις ή ενδιαφέρεσαι να αγοράσεις. Φρόντισε να δώσεις με ακρίβεια και σαφήνεια τις αναγκαίες και επαρκείς πληροφορίες για τους ενδιαφερομένους. Αν πραγματικά θέλεις να αγοράσεις ή να

πουλήσεις κάτι, τοποθέτησε την αγγελία σου στον πίνακα ανακοινώσεων της τάξης.

Άσκηση προαιρετική: «Μικρή αγγελία» για το Διαδίκτυο (Internet)

▶ Να συντάξεις μια «μικρή αγγελία» με θέμα που εσύ θα επιλέξεις. Προσπάθησε να προσελκύσεις το ενδιαφέρον των αναγνωστών με την πρωτοτυπία του κειμένου σου, χρησιμοποιώντας και χιούμορ, αν νομίζεις ότι χρειάζεται.

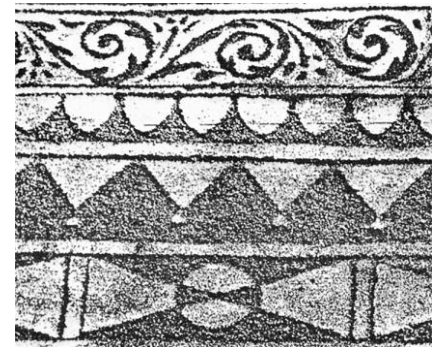
Ενεργητική και παθητική σύνταξη

● Να εντοπίσετε τις περιπτώσεις παθητικής σύνταξης στις προηγούμενες αγγελίες. Με ποιον τρόπο η παθητική σύνταξη επηρεάζει το ύφος του κειμένου;

■ Βοηθητικά στοιχεία.

Χρησιμοποιούμε την ενεργητική

σύνταξη, για να προβάσουμε το πρόσωπο ή το πράγμα που ενεργεί (υποκείμενο του μεταβατικού ρήματος), ενώ επιλέγουμε την παθητική σύνταξη για να προβάσουμε το υποκείμενο του ρήματος και να εξάρουμε το ποιητικό αίτιο (όταν αναφέρεται).



**Καμάρες που σκιάζουν στενά
δρομάκια.**

**Σπίτια μεσαιωνικά με τοξωτά
ανοίγματα.**

**Μπαλκόνια όπου ξεραίνονται
ντοματούλες κατακόκκινες,
καστανόχρωμα κρεμμύδια.**

**Παράδεισος ευωδιάς και
χρωμάτων.**

**[...] Μια στενή καμαρασκέπαστη
στοά με φέρνει στην εκκλησιά
των Αγίων Αποστόλων.**

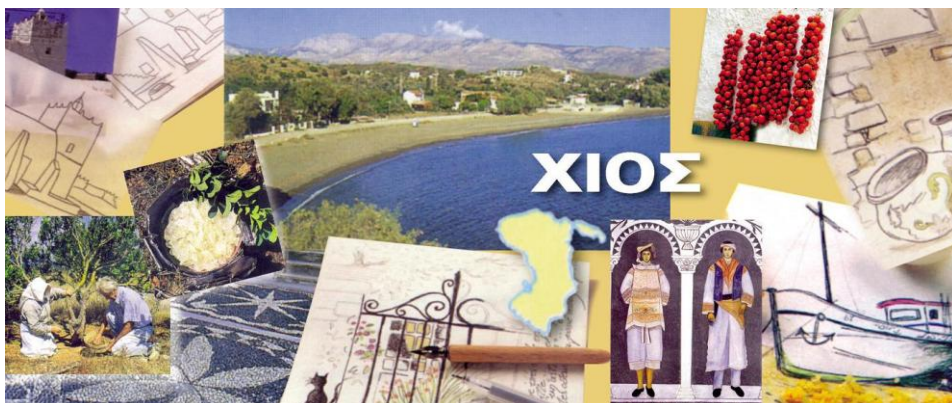
**Η ροή απ' το Βυζάντιο, γραφική ή
αλλόκοτη, έφτανε μέσα μου.**

**► Για ποιους λόγους νομίζετε ότι
έχουμε μεταφορική χρήση της
γλώσσας και «λογοτεχνικό» ύφος
στην παραπάνω περιγραφή;
Πιστεύετε ότι θα μπορούσε να
ελκύσει τους τουρίστες μια
διαφορετική περιγραφή του τόπου,
που θα χαρακτηριζόταν από την**

κυριολεκτική χρήση της γλώσσας και την ακρίβεια της στην απόδοση των λεπτομερειών;

Δραστηριότητα

► Να εργαστείτε ομαδικά για να ετοιμάσετε κι εσείς ένα διαφημιστικό φυλλάδιο για τον τόπο σας με περιγραφές, φωτογραφίες, σχεδιαγράμματα, χάρτες κτλ. Στόχος σας θα είναι να προσελκύσετε τους επισκέπτες, παρουσιάζοντας τα αξιοθέατα του τόπου σας είτε με ακριβείς και σαφείς περιγραφές είτε υιοθετώντας στην περιγραφή σας το «λογοτεχνικό» ύφος του φυλλαδίου για το Πυργί.



2. Η γλώσσα της περιγραφής

α) Η επιλογή των κατάλληλων λέξεων / φράσεων

■ Είδαμε ότι η περιγραφή, για να είναι ακριβής και σαφής, πρέπει να περιλαμβάνει τις κατάλληλες λεπτομέρειες, ώστε να παρέχει επαρκείς πληροφορίες για το αντικείμενο. Η ακρίβεια και η σαφήνεια της περιγραφής εξυπηρετούνται και από την επιλογή των κατάλληλων κάθε φορά λέξεων / φράσεων που αποδίδουν με τη μεγαλύτερη πιστότητα τα γνωρίσματα του αντικειμένου.

- Πόσο ακριβή είναι τα επίθετα «μεγάλος» και «ολοφώτεινος» στις παρακάτω αγγελίες;

Για ποιο λόγο νομίζετε ότι χρησιμοποιήθηκαν;

**ΑΣΚΛΗΠΙΟΥ. Μεγάλο διαμέρισμα 3
δωματίων, 4ος όροφος, αποθήκη
στο υπόγειο, τηλ.**

**ΑΜΠΕΛΟΚΗΠΟΙ. Ολοφώτεινο
ημιυπόγειο δυάρι με κήπο
εσωτερικό, ευκαιρία, τηλ.**

**■ Είδαμε ότι στην περιγραφή που
γίνεται για έναν πρακτικό σκοπό τα
επίθετα χρησιμοποιούνται, για να
αποδώσουν τη θέση του
αντικειμένου στο χώρο - χρόνο,
καθώς και τις άλλες ιδιότητες του,
χωρίς συνήθως να εκφράζουν τα
συναισθήματα και τις κρίσεις του
προσώπου που κάνει την
περιγραφή. Σε μερικές περιπτώσεις
όμως, –όταν ο σκοπός της
περιγραφής το απαιτεί, τα επίθετα
χρησιμοποιούνται είτε για να
υπερτονίσουν κάποιες ιδιότητες
του αντικειμένου είτε για να
καλύψουν και να υποβαθμίσουν**

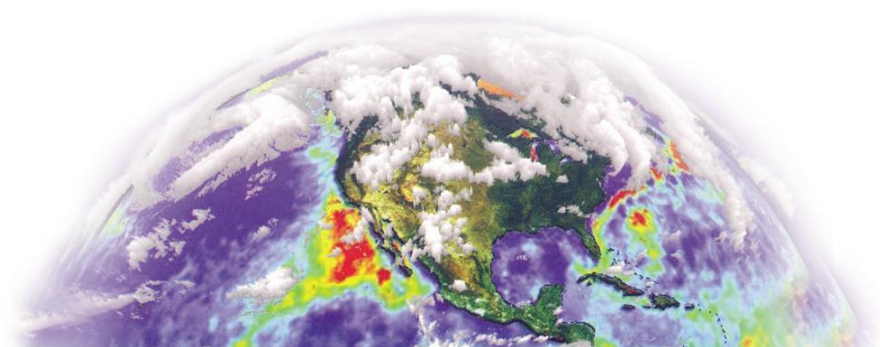
κάποιες άλλες, οπότε επιλέγονται έτσι, ώστε η περιγραφή να είναι σκόπιμα ασαφής.

β) Κυριολεκτική (δηλωτική) και μεταφορική (συνυποδηλωτική) χρήση της γλώσσας

Να υπογραμμίσετε τις φράσεις που φανερώνουν την προσπάθεια του συντάκτη για ακριβολογία στο παρακάτω μετεωρολογικό δελτίο.

■ Χρήσιμη πληροφορία.

Τα επίθετα που χαρακτηρίζουν τον καιρό, τους ανέμους, τη θάλασσα είναι γνωστό ότι αντιστοιχούν σε μια ορισμένη κλίμακα, π.χ. ζεστός καιρός = 34° - 41° , ασθενείς άνεμοι = 2-3 μποφόρ κτλ.



Το μετεωρολογικό δελτίο της τηλεόρασης ανακοινώνει:

Στην Αττική προβλέπεται για σήμερα αίθριος και ζεστός καιρός. Οι άνεμοι θα πνέουν μεταβλητοί ασθενείς. Η θάλασσα στο Σαρωνικό και Νότιο Ευβοϊκό θα είναι σχεδόν ήρεμη. Η θερμοκρασία θα σημειώσει μικρή άνοδο και θα κυμανθεί στην Αθήνα από 34° ως 41° βαθμούς, ενώ στα παράκτια η μέγιστη θερμοκρασία θα είναι χαμηλότερη.

▶ Διαβάστε τώρα ένα απόσπασμα από μια δημοσιογραφική είδηση που αναφέρεται στις ίδιες καιρικές συνθήκες και εντοπίστε τις μεταφορές που χρησιμοποιούνται για την περιγραφή του.

Καμίνι η Αθήνα με 41° βαθμούς σήμερα και αύριο. Ψηθήκαμε!

Έσφιξαν οι ζέστες και η Ομόνοια έγινε πλαζ! Μπορούσες να τηγανίσεις αυγό σε πεζοδρόμιο, να φτιάξεις κανονική ψαρόσουπα στις λιμνούλες των πάρκων και ακόμα – χωρίς υπερβολές– να αναπολήσεις το χειμώνα.

▶ Να συγκρίνετε τα δύο παραπάνω κείμενα και να αιτιολογήσετε τη διαφορετική χρήση της γλώσσας (κυριολεκτική - μεταφορική).

■ Είναι φανερό, λοιπόν, ότι η επιλογή της γλώσσας (κυριολεκτική ή μεταφορική) που θα χρησιμοποιήσει κάποιος σε μια περιγραφή, καθορίζεται κάθε φορά από το είδος του κειμένου και από τον επιδιωκόμενο σκοπό.

3. Το σχόλιο και η οπτική γωνία στην περιγραφή

► Οι δύο παρακάτω αγγελίες αναφέρονται, όπως βλέπεις, στην πώληση ενός αντικειμένου (διαμερίσματος, οικοπέδου), το οποίο και περιγράφουν με συντομία, για να πληροφορήσουν σχετικά τον ενδιαφερόμενο αναγνώστη.

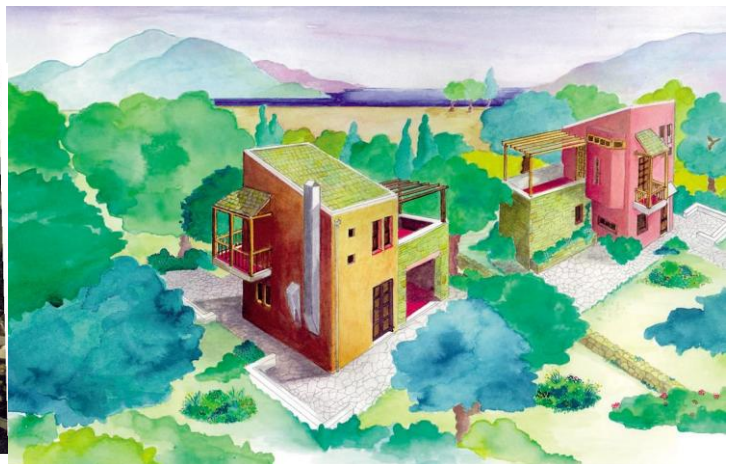
(1)

■ **ΑΝΩ ΓΛΥΦΑΔΑ.** Διαμερίσματα 105-111-122 τ.μ. τριών όψεων, 3 μεγάλες βεράντες, πατώματα με πλακάκια δρύινα, κουζίνες πλήρεις, 2 τζάκια, αποθήκη, πάρκιγκ, ακάλυπτος χώρος 1000 τ.μ., τηλ. ...

(2)

■ **ΜΟΝΑΔΙΚΗ** ευκαιρία να αγοράσετε ένα κομμάτι χρυσής γης στη μαγευτική Ανάβυσσο. Βίλες,

**θέα, θάλασσα, πράσινο, φως, νερό,
τηλέφωνο. Εξόφληση σε 35 μήνες·
προλάβετε! τηλ.**



- Ποια από τις δύο αγγελίες δεν καταγράφει απλώς τα στοιχεία του περιγραφόμενου αντικειμένου, αλλά συγχρόνως περιέχει και μια γνώμη / εκτίμηση, ένα επιδοκιμαστικό σχόλιο για το αντικείμενο; Ποιος είναι ο σκοπός του σχολίου;

- Ποια από τις δύο αγγελίες μάς δίνει σαφέστερες πληροφορίες; Με ποια μέσα το πετυχαίνει;

■ Είδαμε ότι συχνά η περιγραφή περιέχει ένα σχόλιο / γνώμη που εξυπηρετεί το σκοπό του κειμένου. Πρέπει να προσθέσουμε ότι πολλές φορές το σχόλιο αυτό δεν είναι εμφανές στον αναγνώστη. Ας ξαναγυρίσουμε π.χ. στην αγγελία (1). Στην περιγραφή των διαμερισμάτων δε δηλώνεται ρητά κάποια γνώμη, ένα επιδοκιμαστικό σχόλιο για το αντικείμενο. Ωστόσο, παρατηρούμε ότι επιλέγονται και προβάλλονται εκείνες οι λεπτομέρειες που θα εντυπωσίαζαν τον αναγνώστη / αγοραστή, και θα τον έπειθαν ότι πρόκειται για ένα διαμέρισμα προνομιούχο. Η επιλογή, δηλαδή, των λεπτομερειών καθορίζεται από το

σκοπό και την οπτική γωνία του πωλητή, ο οποίος θέλει να προσελκύσει τον αγοραστή. Αν υποθέσουμε ότι περιέγραφε κάποιο από τα διαμερίσματα ένας παλιός του δυσανεστημένος ενοικιαστής, πιθανότατα θα διάλεγε διαφορετικές λεπτομέρειες, τις αρνητικές, για να το περιγράψει (κακή υδραυλική εγκατάσταση, ανεπαρκής θέρμανση, απομονωμένη περιοχή κτλ.). Σε ένα πωλητήριο συμβόλαιο όμως, θα δίνονταν κάποιες άλλες λεπτομέρειες ειδικές για την περίπτωση.

Κάθε περιγραφή, λοιπόν, γίνεται από μια ορισμένη οπτική γωνία, δηλαδή επιλέγει κανείς τις κατάλληλες λεπτομέρειες και περιγράφει το αντικείμενο ανάλογα με τη συναισθηματική φόρτιση που έχει απέναντι του, τον τρόπο που

σκέφτεται και το αποτέλεσμα που επιδιώκει. Από αυτή την άποψη μπορούμε να πούμε ότι κάθε περιγραφή περιέχει ένα έμμεσο σχόλιο.

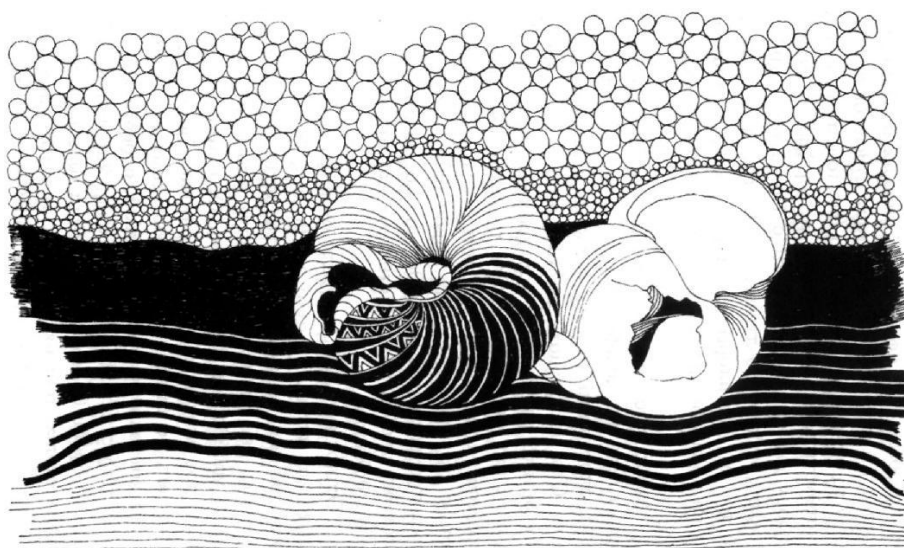
● Δείτε τώρα πώς περιγράφει τις σύγχρονες πολυκατοικίες ένας φύλαρχος από το νησί Τιαβέα του Ν. Ειρηνικού. Εντοπίστε τις λέξεις και φράσεις που επιλέγει ο φύλαρχος Τουιάβιι, για να περιγράψει τις κατοικίες των «πολιτισμένων» λευκών στους άλλους ιθαγενείς. Συζητήστε πώς οι λέξεις / φράσεις αυτές σχολιάζουν (άμεσα ή έμμεσα) τον πολιτισμό μας και αποδίδουν την οπτική γωνία του Τουιάβιι.

Ο Παπαλάνγκι¹ κατοικεί σαν το μύδι σ' ένα σκληρό καβούκι. Ζει

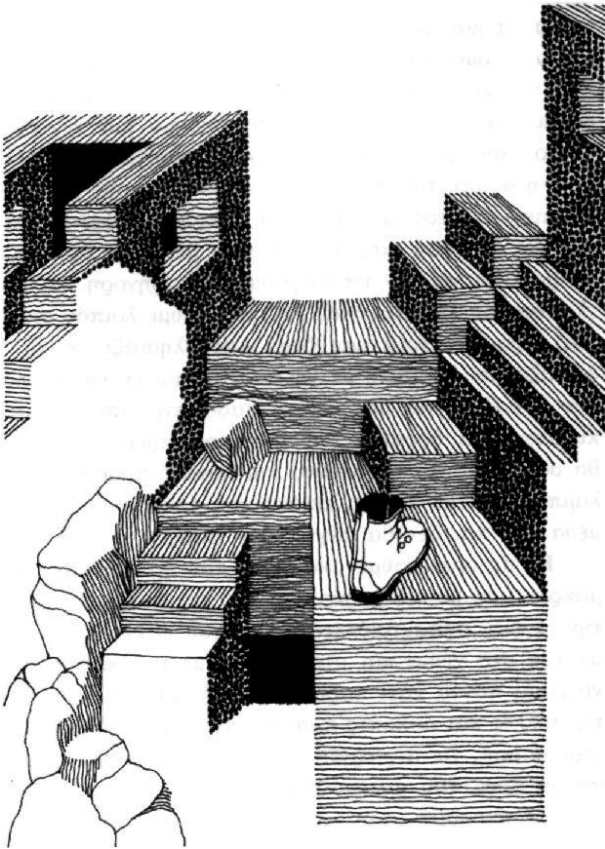
1 Ο Παπαλάνγκι = ο λευκός

ανάμεσα σε πέτρες, όπως η σκολόπεντρα² μέσα στις ρωγμές της πετρωμένης λάβας. Πέτρες είναι γύρω του, δίπλα του και πάνω του. Η καλύβα του μοιάζει μ' ένα όρθιο μπαούλο από πέτρα. Ένα μπαούλο με πολλά συρτάρια και πολλές τρύπες.

Από ένα μόνο σημείο μπορεί κανείς να μπει και να βγει στο πέτρινο καβούκι. Το σημείο αυτό ο Παπαλάνγκι το ονομάζει είσοδο, όταν μπαίνει στην καλύβα, και



**2 η σκολόπεντρα = η
σαρανταποδαρούσα**



**έξοδο όταν
βγαίνει· παρόλο
που και τα δύο
είναι ένα και το
ίδιο πράγμα. Στο
σημείο αυτό,
λοιπόν, υπάρχει
μια μεγάλη σανίδα
που πρέπει
κανείς να τη**

**σπρώξει με δύναμη για να
μπορέσει να μπει στην καλύβα.
Ακόμη όμως βρίσκεται στην αρχή
και θα πρέπει να σπρώξει πολλές
ακόμη σανίδες, ώσπου να βρεθεί
πραγματικά μέσα στην καλύβα.**

**Στις καλύβες τώρα συμβαίνει να
κατοικούν περισσότεροι άνθρωποι
απ' όσους ζουν σ' ένα μόνο χωριό
της Σαμόας και γι' αυτό πρέπει
κανείς να ξέρει ακριβώς το όνομα**

της Άιγκα³ που θέλει να επισκεφτεί. Γιατί κάθε Άιγκα έχει για τον εαυτό της ένα ιδιαίτερο μέρος του πέτρινου μπαούλου ή επάνω ή κάτω ή στο κέντρο, αριστερά ή δεξιά ή στη μέση. Και μία Άιγκα συχνά δεν ξέρει τίποτα απολύτως για τις άλλες, λες και δεν τους χωρίζει μόνο ένας πέτρινος τοίχος, αλλά είναι σαν να βρίσκονται ανάμεσα τους η Μανόνο, η Απολίμα και η Σαβάι⁴ και πολλές θάλασσες. Συχνά δεν ξέρουν τα ονόματα τους, κι αν συναντηθούν στην τρύπα της εισόδου, χαιρετιούνται μόλις και μετά βίας ή μουρμουρίζουν μέσα από τα δόντια τους κάτι στον άλλον σαν κάτι εχθρικά έντομα. Σαν να

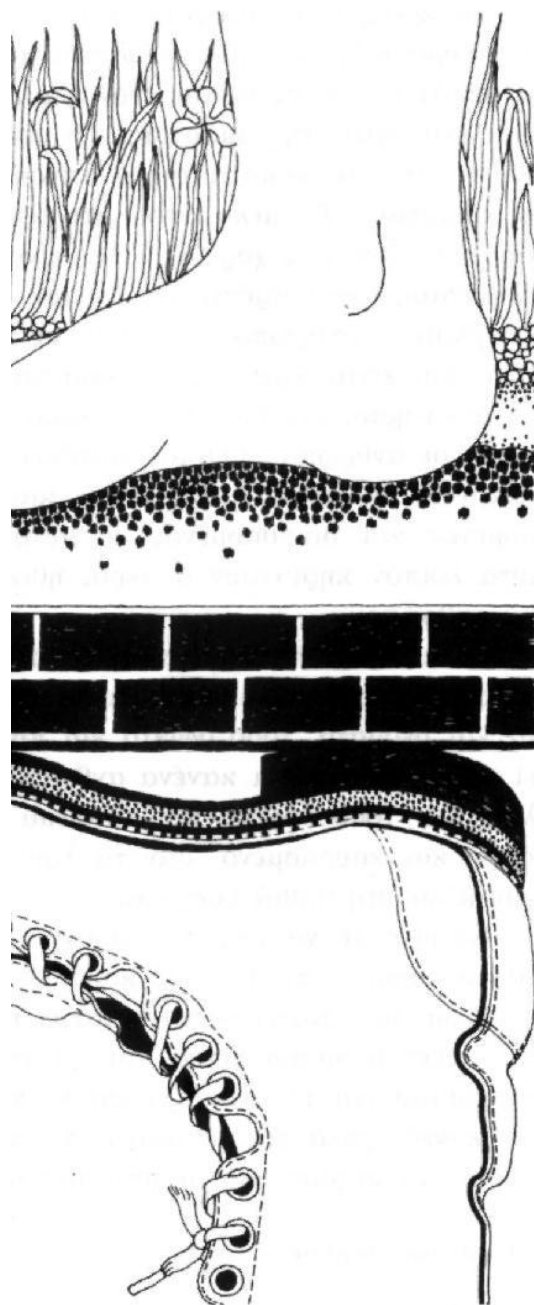
3 Η οικογένεια

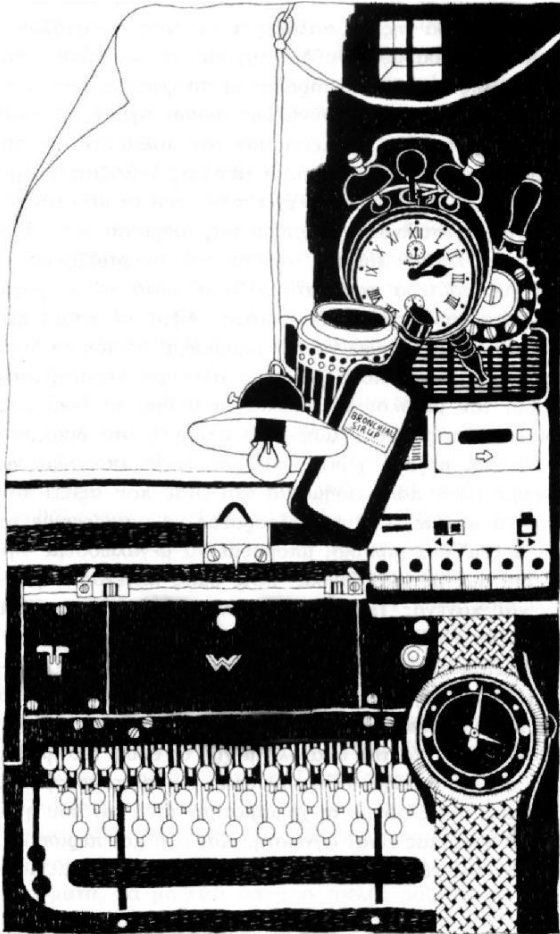
4 Τρία νησιά που ανήκουν στην ομάδα των νησιών της Σαμόα.

τους εξοργίζει το ότι είναι υποχρεωμένοι να ζουν τόσο κοντά ο ένας στον άλλον.

Αν τώρα η Άιγκα μένει επάνω, κάτω ακριβώς από τη στέγη της καλύβας, θα πρέπει κανείς να σκαρφαλώσει σε πολλά κλαδιά, ζιγκ-ζαγκ ή στριφογυριστά, μέχρι να φτάσει στο σημείο όπου είναι γραμμένο στον τοίχο το όνομα της Άιγκα. [...]. Αυτή κοιτάζει μέσα από μια μικρή, στρογγυλή τρύπα μήπως είναι κανένας εχθρός, κι αν είναι δεν ανοίγει. Αν όμως αναγνωρίσει το φίλο, ξεσφαλίζει αμέσως τη μεγάλη σανίδα, που είναι καλά σφαισμένη με αλυσίδα, και την τραβά προς το μέρος της, έτσι ώστε να μπορεί ο ξένος να μπει μέσα από τη σχισμάδα στην πραγματική καλύβα.

Η πραγματική καλύβα τώρα είναι χωρισμένη με πολλούς πέτρινους όρθιους τοίχους, και σπρώχνοντας πολλές σανίδες, προχωρά κανείς από μπαούλο σε μπαούλο, ενώ αυτά γίνονται όλο και μικρότερα. Κάθε μπαούλο – που ο Παπαλάνγκι το ονομάζει δωμάτιο – έχει μια τρύπα, αν είναι μεγαλύτερο, έχει δύο ή περισσότερες, απ' όπου μπαίνει φως. Οι τρύπες αυτές είναι σκεπασμένες με γυαλί, που μπορεί κανείς να το απομακρύνει, όταν θέλει να μπει στα μπαούλα φρέσκος αέρας, πράγμα που είναι





απαραίτητο.
Υπάρχουν όμως
και πολλά
μπαούλα χωρίς
τρύπα για το φως
και τον αέρα.

Ένας Σαμοανός
σύντομα θα έσκαγε
μέσα σ' ένα τέτοιο
μπαούλο, γιατί
από πουθενά δεν

μπαίνει φρέσκο αεράκι, όπως
συμβαίνει σε κάθε καλύβα της
Σαμόας. Επίσης και οι μυρωδιές
του μαγειρείου ζητούν διέξοδο.
Συνήθως όμως ο αέρας που μπαίνει
απέξω δεν είναι πολύ καλύτερος
και δύσκολα καταλαβαίνει κανείς
πώς ένας άνθρωπος καταφέρνει
εδώ να επιζήσει και πώς δε γίνεται
από τη νοσταλγία πουλί, πώς δεν
του φυτρώνουν φτερούγες, ώστε να

μπορέσει να πετάξει μακριά, εκεί όπου είναι ο αέρας και ο ήλιος. Ο Παπαλάνγκι όμως αγαπά τα πέτρινα μπαούλα του και δεν αντιλαμβάνεται πια την καταστροφικότητά τους.

Κάθε μπαούλο τώρα έχει έναν ιδιαίτερο σκοπό. Το μεγαλύτερο και το φωτεινότερο είναι για τις Φόνο⁵ της οικογένειας ή για να δέχεται επισκέψεις, ένα άλλο είναι για τον ύπνο. Εδώ έχει απλωμένα τα στρώματα, δηλαδή αυτά είναι πάνω σ' ένα ξύλινο πλαίσιο με μακριά πόδια για να μπορεί να περνά ο αέρας από κάτω τους. Ένα τρίτο μπαούλο είναι για τα γεύματα και για να κάνουν σύννεφα καπνού, ένα τέταρτο για τις προμήθειες τροφίμων, στο πέμπτο μαγειρεύουν

5 Φόνο: συναντήσεις, δεξιώσεις

και στο τελευταίο και το μικρότερο πλένονται. Αυτό είναι και το πιο ωραίο. Οι τοίχοι είναι σκεπασμένοι με μεγάλους καθρέφτες, το πάτωμα είναι στρωμένο με χρωματιστές πέτρες και μες στη μέση βρίσκεται μια μεγάλη πιατέλα από μέταλλο ή πέτρα, μέσα στην οποία τρέχει λιασμένο και άλιαστο νερό. Σ' αυτή την πιατέλα, που είναι τόσο μεγάλη, μεγαλύτερη ακόμη και από τον τάφο ενός φυλάρχου, μπαίνει κανείς για να καθαριστεί και να ξεπλύνει από τη σώμα του την πολλή σκόνη των πέτρινων μπαούλων. Φυσικά υπάρχουν και καλύβες με περισσότερα μπαούλα. Υπάρχουν μάλιστα καλύβες όπου το κάθε παιδί έχει το δικό του μπαούλο, καθώς και κάθε υπηρέτης του Παπαλάνγκι, ακόμη και τα σκυλιά του και τ' άλογα του.[...]

Με αυτό τον τρόπο ζουν στην Ευρώπη τόσοι άνθρωποι, όσα είναι τα φοινικόδεντρα που φυτρώνουν στη Σαμόα και ακόμη περισσότεροι μάλιστα. Μερικοί θα νοσταλγούν ίσως πολύ το δάσος και τον ήλιο



και το άφθονο φως· αυτό ωστόσο θεωρείται γενικά αρρώστια, που θα πρέπει κανείς να καταπολεμήσει μέσα του. Αν κάποιος δεν είναι ευχαριστημένος μ' αυτή την πετροζωή, οι άλλοι λένε ότι πρόκειται για έναν αφύσικο άνθρωπο, που θα πει αυτός δεν ξέρει τι έχει ορίσει ο θεός για τον άνθρωπο».

**Ο Παπαλάνγκι,
Οι λόγοι του φυλάρχου απ' το νησί
Τιαβέα του Νότιου Ειρηνικού,
εκδ. Ύψιλον / βιβλία. σελ. 30-33**



II. ΔΙΑΦΟΡΑ ΘΕΜΑΤΑ / ΑΝΤΙΚΕΙΜΕΝΑ ΤΗΣ ΠΕΡΙΓΡΑΦΗΣ

1. Περιγραφή ενός χώρου / κτιρίου

● Στα παρακάτω κείμενα έχουμε (1) την περιγραφή (του εξωτερικού) ενός σπιτιού με σκοπό να παρουσιαστεί η αρχιτεκτονική του δομή και (2) τη λογοτεχνική περιγραφή ενός καφενείου. Να συγκρίνετε τα δύο κείμενα και να εντοπίσετε τις διαφορές στο ύφος τους, καθώς και τους λόγους που προκαλούν τις διαφορές αυτές.

(1) ... Είναι (ένα σπίτι) διώροφο, όπως τα περισσότερα στην παλιά Αθήνα, με τη διαφορά ότι ο κάτω όροφος είναι χαμηλότερος στο ύψος του και τις περισσότερες φορές χωμένος λίγο στο έδαφος. Γι'

αυτό και λέγεται κατώγι. Η εξωτερική όψη προς το δρόμο είναι ένας τοίχος κατάκλειστος ή έχει μερικά μικρά παράθυρα σιδερόφρακτα. Μόνο στο ανώγι υπάρχουν παράθυρα, κλεισμένα όμως κι αυτά, σε άλλα σπιτία με πλεκτά καφάσια και σε άλλα με σιδεριές. Η μπασιά του σπιτιού είναι στο πλάι ασκέπαστη, σαν συνέχεια της αυλής. Ο ψηλός τοίχος, που την ορίζει προς τη μεριά του δρόμου, σχηματίζει στη μέση του την εξώπορτα. Όταν όμως το οικόπεδο είναι πολύ στενό και το κτίριο πιάνει πέρα ως πέρα την πρόσοψη, η εξώπορτα ανοίγεται στο κατώγι [...]. Αυτή είναι η γενική έκφραση του λαϊκού σπιτιού της Τουρκοκρατίας: απλή, κλειστή και σιωπηλή [...]. Η αυλή με τα λουλούδια της, με τη σκάλα και την

άλλη αρχιτεκτονική διάταξη γύρω της, με την κίνηση της καθημερινής ζωής που συγκεντρώνει, χαρίζει το φως και τη χαρά σ' όλο το σπίτι...

A. Κωνσταντινίδης, Τα παλιά Αθηναϊκά Σπίτια, 1983, σ. 36

(2) ... Το πρώτο που ένιωθες, σε κείνο το καφενείο με τους καθρέφτες, ήταν πως μπήκες άξαφνα σε διαφορετική γειτονιά, [...] ίσως και σ' άλλη εποχή. Μια ησυχία· ένα φως, ένα πρασινωπό ημίφως, ήρεμο, αιώνιο. Οι λίγοι του πελάτες κάθονταν ανάρτια, σιωπηλοί κι αθόρυβοι, ακόμα κι οι δύο συνταξιούχοι που παίζανε τάβλι. Ένας σπουδαστής από το γειτονικό Άζχαρ*, έσκυβε πάνω σε

* Άζχαρ: Μεσαιωνική συνοικία του Καΐρου

μια περγαμηνή από προβιά· την ακουμπούσε στα γόνατα και ξεσήκωνε με καλλιγραφικό κελέμι ένα κατεβατό από χρυσόδετο βιβλίο. Ένας εφένδης με μυωπικά γυαλιά διανοούμενου, ξεκούκιζε κάποιο άορατο κομπολόι με βλέμμα γυρισμένο στο μέσα του κόσμο. Τα τρίποδα σιδερένια τραπεζάκια, που κάποτε θα ήταν πράσινα, ισορροπούσαν στο πατημένο χώμα του δρομάκου με τις μαντεμένιες¹ αποχρώσεις. Γιατί, καρέκλες και τραπέζια ξεχείλιζαν από το μαγαζί και πιάνανε το σταυροδρόμι. Δεν περνούσαν άμαξες ή καροτσάκια. Ζητιάνοι, αλήτες, νεραϊδοπαρμένοι, συλλέκτες αποτσίγαρων και πλανόδιοι πουλητές, μόλις μπαίνουν κάτω από τις τέντες που σκέπαζαν

¹ μαντεμένιος: από χυτοσίδηρο

τη διασταύρωση, χαμηλώνανε τη φωνή και περπατούσαν αθόρυβα. Ο χρόνος εδώ κυλούσε αλλιώς, η ταραχή του κόσμου εκόπαζε, όλα παίρνανε τη δική τους αξία, την αναπαλλοτρίωτη²: ο στοχασμός, η νοσταλγία, η ρέμβη· το πράσινο τσάι που ήτανε βρασμένος δυόσμος, σερβιρισμένος μέσα σε ποτηράκια απ' το πιο φθηνό γυαλί, αλλά και με τα πιο γλυκά χρώματα· ο κισσός που είχε βρει τρόπο να ρίξει ρίζες και να σκαρφαλώσει πάνω από τις πόρτες· [...] Κι όλα μαζί να τα τυλίγει σα μια ύλη, κάτι το φιλντισένιο, το φεγγαρίσιο. Φυσικά, ήταν οι καθρέφτες. Πολλοί και μεγάλοι, από τους

2 αναπαλλοτρίωτη: που δεν μπορεί κανείς να την πουλήσει, να την εκχωρήσει

μεγαλύτερους που έγιναν ποτέ,
κρεμασμένοι μόνιμα έξω και μέσα
στο καφενείο, σκεπάζοντας τους
λεπρούς τοίχους των χαμόσπιτων,
μέσα στο δρόμο. Καθρέφτες με
νερά καθάρια κι αστραφτερά σαν
όνειρο, με χρυσωμένες, σκαλιστές
κορνίζες όλων των ρυθμών, φερμέ-
νοι από τη Βενετία, τα Γιάννενα, τη
Λόντρα, το Παρίσι, τη Βιέννη· [...]
Κι ήταν κι άλλοι με χαλασμένα
νερά, ή με κορνίζες ξεφτισμένες, κι
αυτοί, θα 'λεγες, πως σε
μαγνητίζανε περισσότερο, γιατί
από τις τρύπες και τις χαρακιές
τους έβλεπες πίσω από το σήμερα
και το χτες, πίσω από το χρόνο, τη
λάσπη που σουβάντιζε τους
τοίχους, τη ματαιότητα...

Στρ. Τσίρκας,
Ακυβέρνητες πολιτείες, Αριάγνη,
εκδ. Κέδρος, σ. 169



Λεξιλόγιο – Λεξιλογικές και γλωσσικές ασκήσεις

Στις ασκήσεις που ακολουθούν, οι οποίες έχουν σχέση με την περιγραφή ενός χώρου / κτιρίου, μπορείτε να αξιοποιήσετε το παρακάτω λεξιλόγιο:

Ουσιαστικά

κτίριο, κτίσμα, οίκημα: αρχοντικό, νεόκτιστο, νεοκλασικό, πατροπαράδοτο, διατηρητέο· περίτεχνο, καλαίσθητο· ερείπιο, ετοιμόρροπο.
θέση: περίοπτη, πλεονεκτική.

**χώρος: ευρύχωρος, ακάλυπτος,
κλειστός, περιφραγμένος,
καγκελόφρακτος.**

**περίβολος, περιτοίχισμα,
κιγκλίδωμα.**

**στέγη, σκεπή, ταράτσα: επίπεδη,
επικλινής.**

**πόρτα: μονόφυλλη, δίφυλλη,
συρταρωτή· κανάτια, παντζούρια,
γρίλιες, φεγγίτης**

**αυλή: πλακόστρωτη, πρασιά,
βραγιά, παρτέρι**

**ανοικοδόμηση, ανακαίνιση,
αναπαλαίωση, συντήρηση,
αναστήλωση**

Ρήματα

**(το κτίριο) εκτείνεται, δεσπόζει,
κατέχει έκταση, συνορεύει,
γειτνιάζει**

**(το κτίριο) ερειπώνεται,
μεταβάλλεται σε ερείπια,**

διαβρώνεται, καταστρέφεται,
καταρρέει, υφίσταται φθορά,
ερείπώνεται, κατεδαφίζεται,
(το κτίριο) κατασκευάζεται, αναπα-
λαιώνεται, μεταμορφώνεται ριζικά

Λεξιλογικές ασκήσεις

Επειδή σημαντικό ρόλο στην περιγραφή παίζει ο τοπικός άξονας, ιδίως στην περιγραφή τοπίου, μνημείου, κτιρίου, να συγκεντρώσετε όσο το δυνατόν περισσότερα επίθετα που συνδυάζονται με τα ουσιαστικά τόπος και χώρος, π.χ. χώρος άνετος, τόπος ορεινός.

▶ Με τις παρακάτω συνώνυμες λέξεις να σχηματίσετε προτάσεις, ώστε να διακρίνεται η ιδιαίτερη σημασία της κάθε λέξης.

προσπέλαση, προσέγγιση,
προσχώρηση, πρόσβαση

► Να συμπληρώσετε τα κενά με μια από τις λέξεις που δηλώνουν αλλαγή θέσης ή μετακίνηση:

(μεταφορά, μετάθεση, μετακίνηση, εκτοπισμός, εξορία, απόσπαση, μετάταξη, αναγραμματισμός, μεταφορά, μετανάστευση, μετατόπιση).

- Τα Σαββατοκύριακα είναι δύσκολη η

- Η αλλαγή σειρά των γραμμάτων σε μια λέξη λέγεται

.....

- Έγινε
20 αξιωματικών των όπλων στην αεροπορία.

- Η εκούσια απομάκρυνση ενός ατόμου από τον τόπο διαμονής του ονομάζεται, ενώ η ακούσια

- Η μετακίνηση ενός υπαλλήλου σε μια άλλη οργανική θέση λέγεται

.....

Αντίθετα η προσωρινή μετακίνηση υπαλλήλου σε μια οργανική θέση λέγεται

- Προσοχή στη του αντικειμένου! Είναι εύθραυστο.

- Σε εμπόλεμη κατάσταση παρατηρείται συχνά βίαιη πληθυσμών.

▶ Να χρησιμοποιήσετε σε φράσεις τις παρακάτω λέξεις με την κυριολεκτική (δηλωτική) και τη μεταφορική (συνυποδηλωτική) τους σημασία

πολιορκώ, έρεισμα, απρόσιτος, εκτροχιασμός, διάβρωση

▶ Παρατηρήστε τις στήλες των λέξεων στην επόμενη σελίδα. Να συμπληρώσετε τα κενά έχοντας υπόψη ότι η στήλη Β περιλαμβάνει λέξεις που ταιριάζουν με ένα ύφος ανεπίσημο και οικείο, ενώ η στήλη Α περιλαμβάνει συνώνυμες λέξεις

που συνδυάζονται σε ένα ύφος πιο επίσημο. Αν χρειαστεί, μπορείτε να συμβουλευτείτε και ένα λεξικό της νέας ελληνικής.

A

B

κατεδαφίζω

.....
ζυγώνω

.....
έρεισμα

.....
πάτωμα

.....
κλιμακοστάσιο

.....
εξώστης

.....
κρεμώ

.....
ικρίωμα

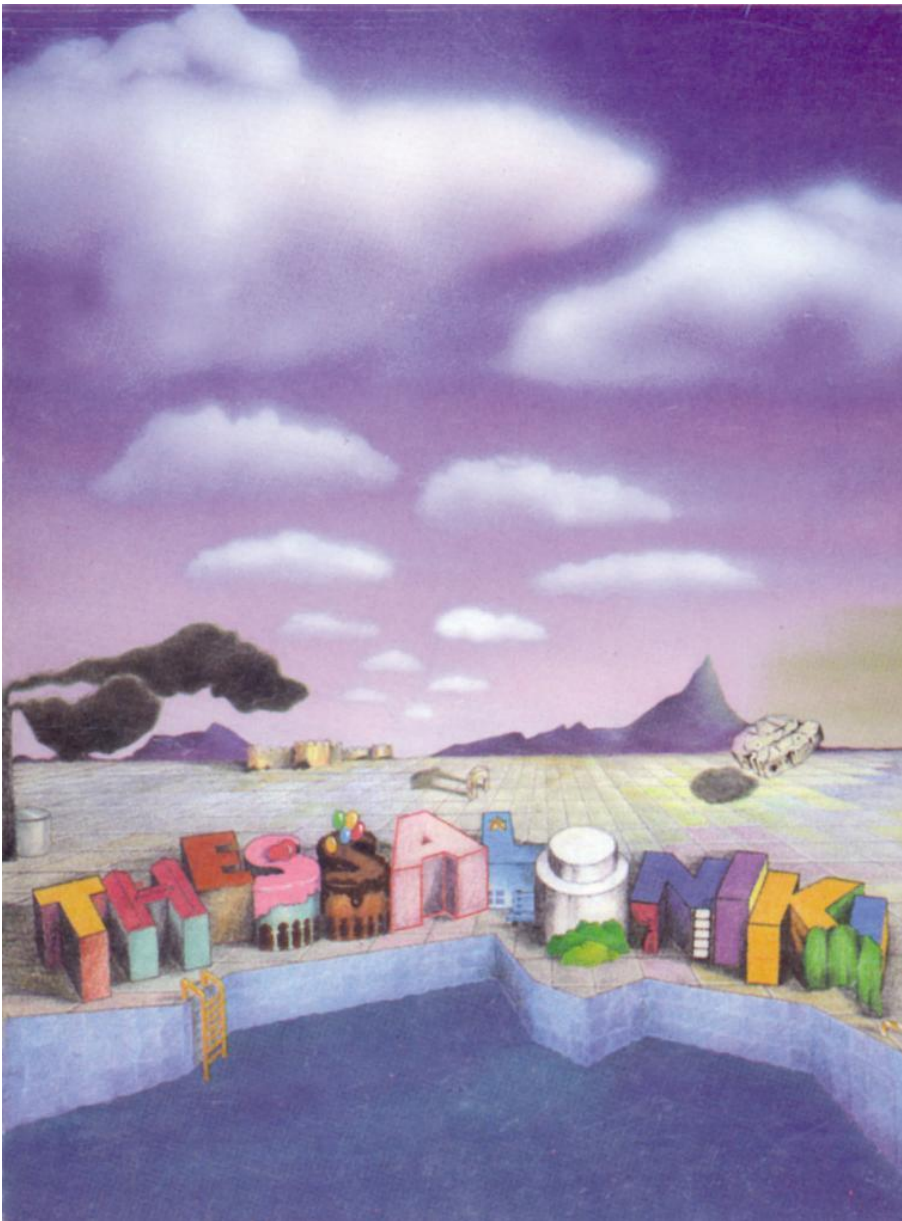
.....
υποσκελίζω

.....
παρεισφρέω /
διεισδύω

► Να χρησιμοποιήσετε σε φράσεις τις λέξεις στην επόμενη σελίδα με την κυριολεκτική και τη μεταφορική τους σημασία, όπου υπάρχει:

αναπαλαιώνω / αναπαλαίωση,
ανακαινίζω / ανακαίνιση, αναπολώ /
αναπόληση, φθείρομαι / φθορά,
επισκευάζω / επισκευή, καταρρέω /
κατάρρευση, ανοικοδομώ /
ανοικοδόμηση, ανεγείρω / ανέγερση,
συντηρώ / συντήρηση, διαβρώνομαι /
διάβρωση, εκποιώ / εκποίηση.

► Υποθέστε ότι στην πόλη / χωριό σας υπάρχει ένα κτίσμα που έχει κριθεί διατηρητέο, χωρίς όμως να έχει γίνει καμιά επισκευή σ' αυτό. Προσπαθήστε να «δείτε» και να περιγράψετε το κτίσμα αυτό από την οπτική γωνία του ιδιοκτήτη που επιθυμεί την κατεδάφιση του και ενός εκπροσώπου της δημοτικής αρχής που πιστεύει ότι το κτίριο αυτό πρέπει να διατηρηθεί, αφού αναπαλαιωθεί.



► Υποθέστε ότι επισκεφτήκατε ένα μνημείο (ναό, αρχαιολογικό κτίσμα κτλ.) και το βρήκατε σε κακή κατάσταση: α) Να περιγράψετε σ' ένα φίλο σας την εικόνα του μνημείου και β) να απευθύνετε μια επιστολή σε αρμόδια υπηρεσία,

στην οποία θα περιγράφετε την κατάσταση του μνημείου και θα υποβάλλετε κάποιες προτάσεις για την αποκατάσταση του. Στην κάθε περίπτωση να χρησιμοποιήσετε το κατάλληλο ύφος. Μπορείτε να αξιοποιήσετε, εκτός από το λεξιλόγιο των προηγούμενων ασκήσεων, και τις παρακάτω λέξεις / φράσεις ή άλλες ισοδύναμες:

φθοροποιός επίδραση, παρωχημένη εποχή, περίοπτη θέση, όψιμο ενδιαφέρον, επικλινής θέση, ανεγείρω οικοδομή, ερμητικά κλειστός, αναδρομή στο παρελθόν, εκμοντερνισμός

Δραματοποίηση

► Υποθέστε πως ένας τουρίστας σας ζητάει πληροφορίες για να επισκεφτεί ένα μνημείο της πόλης σας ή του χωριού. Προσπαθήστε να

του δώσετε προφορικά σαφείς οδηγίες για την πορεία που πρέπει να ακολουθήσει, περιγράφοντας του ορισμένα χαρακτηριστικά σημεία της διαδρομής και κάνοντας ένα πρόχειρο σχεδιάγραμμα.

Ομαδική εργασία

▶ Να χωριστείτε σε ομάδες δυο τριών ατόμων. Κάθε ομάδα να επιλέξει για να περιγράψει έναν ιδιαίτερο χώρο ή κτίσμα (την τάξη, το σχολείο, κάποιο συγκεκριμένο τμήμα της πόλης), αλλά κάθε μέλος της ομάδας να εργαστεί χωριστά, επιλέγοντας μια συγκεκριμένη οπτική γωνία και έναν ορισμένο σκοπό. Ύστερα τα μέλη κάθε ομάδας να συγκρίνουν τις περιγραφές τους, για να εντοπίσουν τα κοινά στοιχεία / λεπτομέρειες και τις διαφορές στην περιγραφή.

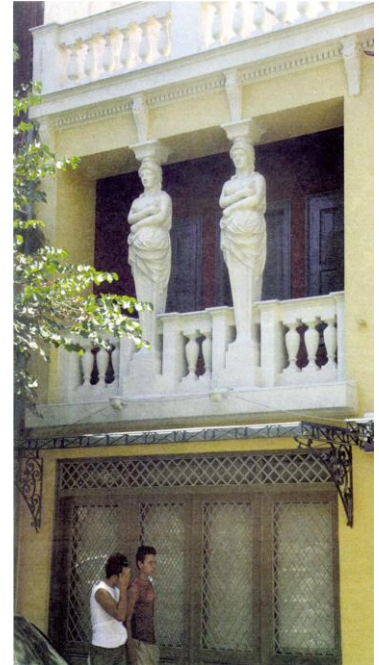
► Να κάνετε την περιγραφή του σχολείου σας και να τη στείλετε (αν υπάρχει η δυνατότητα) με ηλεκτρονικό ταχυδρομείο σε ένα άλλο σχολείο. Ζητήστε από τους μαθητές του άλλου σχολείου να περιγράψουν το δικό τους σχολείο. Αν οι περιγραφές συνοδεύονται από φωτογραφίες, συζητήστε αν η γραπτή περιγραφή των μαθητών του σχολείου, με το οποίο επικοινωνήσατε, ανταποκρίνεται με τις φωτογραφίες που σας έστειλαν. Για την εργασία σας αυτή μπορείτε να επισκεφτείτε τις παρακάτω ηλεκτρονικές διευθύνσεις: <http://www.sch.gr> Πανελλήνιο Σχολικό δίκτυο, <http://filologia.gr> ή <http://odysseia.cti.gr> (Ελληνικά σχολεία στην Κοινωνία της Πληροφορίας).

► Η αντιπαράθεση των παρακάτω φωτογραφιών δείχνει καθαρά τη διαφορά του «παλιού» από το «καινούριο». Αφού περιγράψετε ένα παλιό και ένα καινούριο κτίριο, με βάση τη σύγκριση των φωτογραφιών να συζητήσετε στην τάξη τις μεταβολές που έχει υποστεί το δομημένο περιβάλλον και γενικότερα ο τρόπος της ζωής στη διάρκεια του εικοστού αιώνα.



(στην προηγούμενη σελίδα) Η παραλία της Θεσσαλονίκης, η παλιά και η σημερινή πόλη.

Το ετοιμόρροπο σπίτι με τις Καρυάτιδες, σήμερα

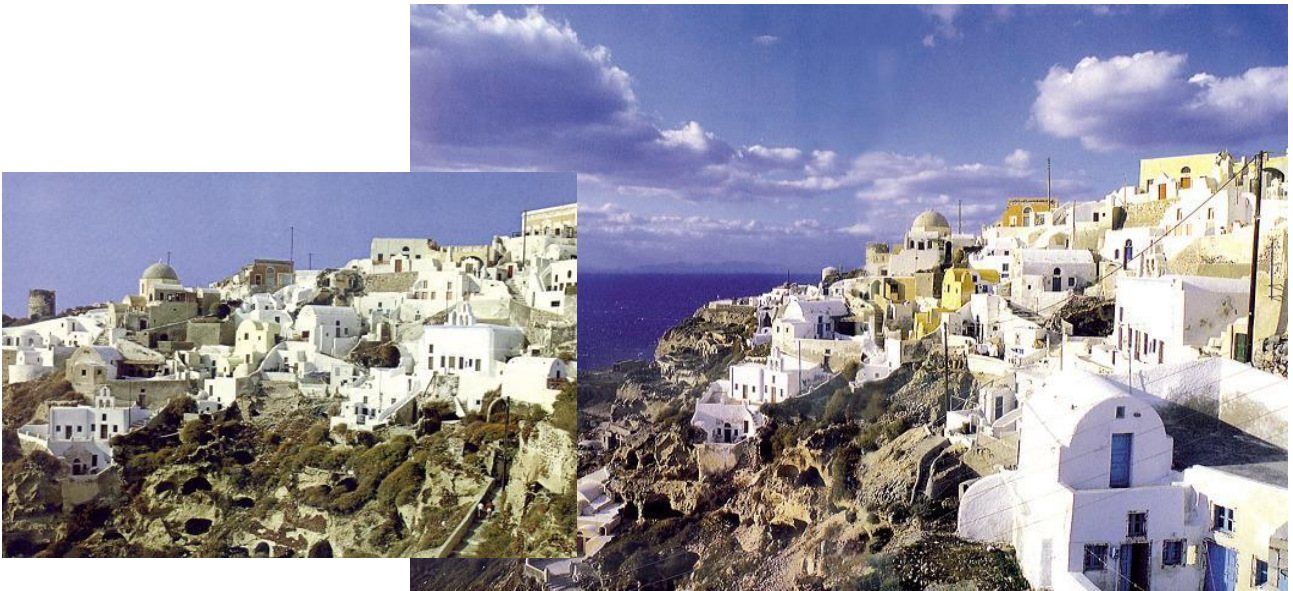


ανακαινισμένο, φιλοξενεί το Σύλλογο Ελλήνων Ολυμπιονικών.

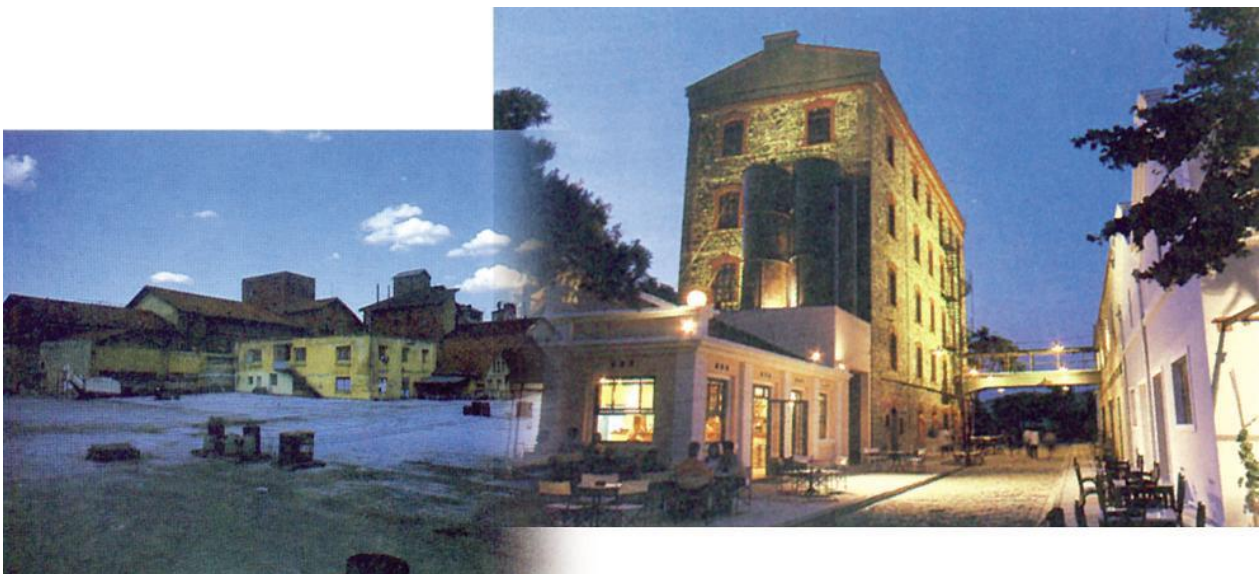


Μόλυβος στην Λέσβο, το 1950, και όπως είναι στην εποχή μας (δεξιά εικόνα)

115 / 160-161



Στην αριστερή εικόνα η Οία στην Σαντορίνη στο παρελθόν, και στην δεξιά όπως είναι στις μέρες μας.



Συγκρότημα αλευρόμυλων που μετατράπηκαν σε καλλιτεχνικό κέντρο, κυλικείο κ.ά., με την ονομασία «ΜΥΛΟΣ»

2. Περιγραφή προσώπου / ατόμου

(α) Τα τυπικά και τα ιδιαίτερα χαρακτηριστικά ενός προσώπου / ατόμου

Όταν θέλουμε να περιγράψουμε έναν άνθρωπο, συνήθως αναφέρουμε τα τυπικά (αναλλοίωτα) χαρακτηριστικά του (ύψος, χρώμα ματιών, σχήμα προσώπου) – είναι αυτά που αναγράφονται στην αστυνομική ταυτότητα ή το διαβατήριό – καθώς και τα ιδιαίτερα χαρακτηριστικά που τον διαφοροποιούν από άλλα άτομα. Δεν είναι άλλωστε λίγες οι περιπτώσεις της καθημερινής ζωής, που είτε χρειάζεται να δώσουμε μια ακριβή περιγραφή ενός προσώπου – κυρίως όταν είμαστε μάρτυρες ενός επεισοδίου – είτε χρειάζεται να αναγνωρίσουμε κάποιο πρόσωπο του οποίου μας

έκαναν την περιγραφή. Αναφέρετε περιπτώσεις της καθημερινής ζωής, κατά τις οποίες νομίζετε ότι ίσως χρειαστεί να δώσετε την ακριβή περιγραφή ενός προσώπου.

▶ Σας βοηθούν τα στοιχεία που δίνονται στην παρακάτω περιγραφή για να σχηματίσετε μια σαφή εικόνα μιας γυναίκας που εξαφανίστηκε; Ποιο ιδιαίτερο χαρακτηριστικό της τονίζεται στην περιγραφή και πόσο νομίζετε ότι μπορεί να συμβάλει στην αναγνώριση της;

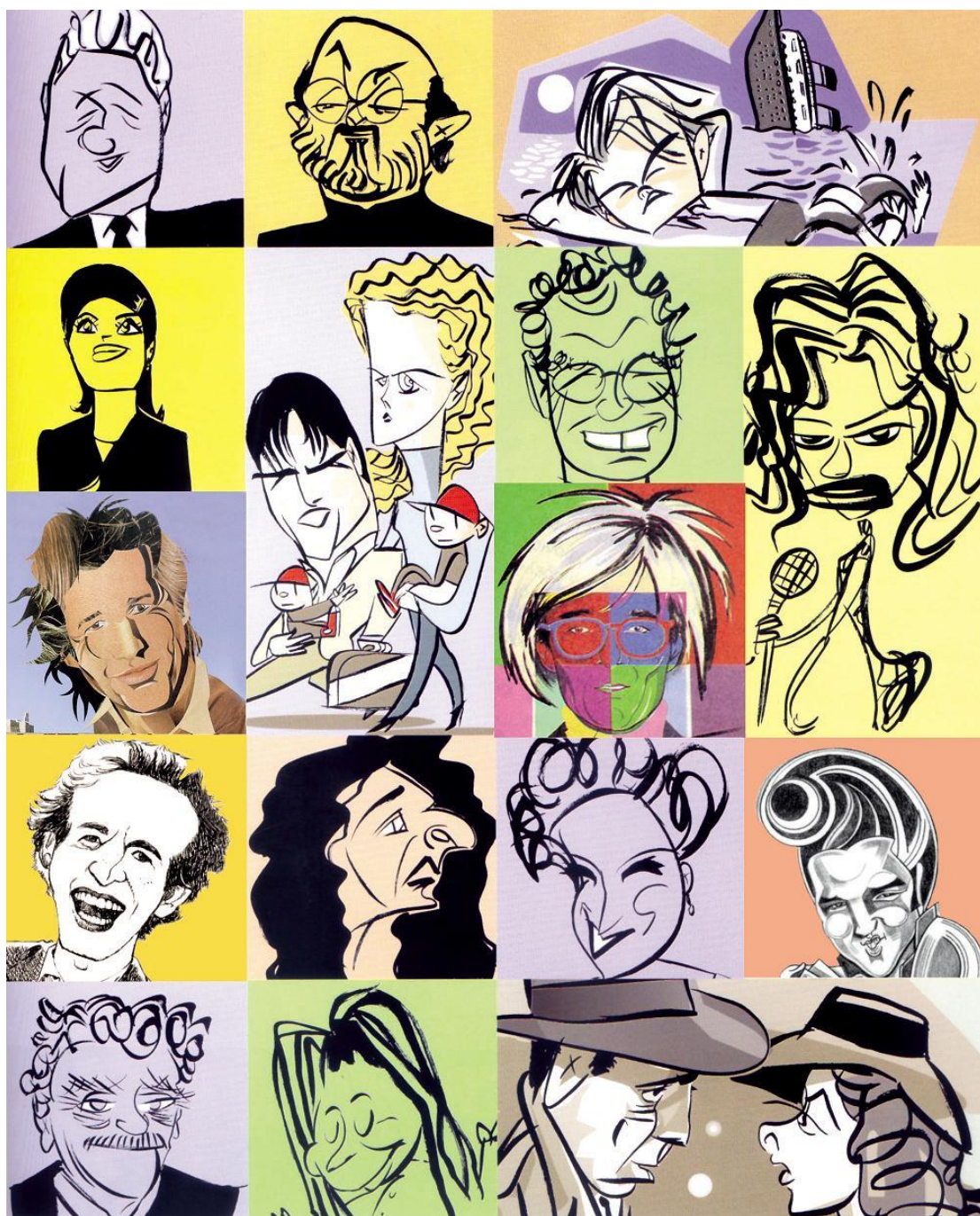
Εξαφανίστηκε την περασμένη Δευτέρα, 18-9-1986, η Δ. Α., 69 χρόνων. Η Δ. Α. έχει γκρίζα κοντά μαλλιά, καστανά μάτια, είναι αδύνατη και έχει μέτριο ανάστημα. Πάνω από το δεξί φρύδι έχει μια κρεατοελιά. Την ημέρα που

εξαφανίστηκε φορούσε μπλε
φούστα, γκρι μπλούζα και καμηλό
παλτό. Η Δ. Α. έχασε πρόσφατα το
σύζυγο της και παρουσιάζει
συμπτώματα μελαγχολίας. Το πρωί
της περασμένης Δευτέρας ξεκίνησε
να επισκεφτεί τη φίλη της Ι. Κ. την
οποία όμως δε συνάντησε τελικά.
Από τότε αγνοείται η τύχη της.
Παρακαλείται όποιος είδε τη Δ. Α. ή
γνωρίζει κάτι σχετικό με την
υπόθεση να τηλεφωνήσει στο...
(Ανακοίνωση από το ραδιόφωνο)

● Να
συγκεντρώσετε
από εφημερίδες
και περιοδικά
διάφορα
γελοιογραφικά
σκίτσα επώνυμων
ανδρών και να παρατηρήσετε ποιο
είναι σε κάθε περίπτωση το

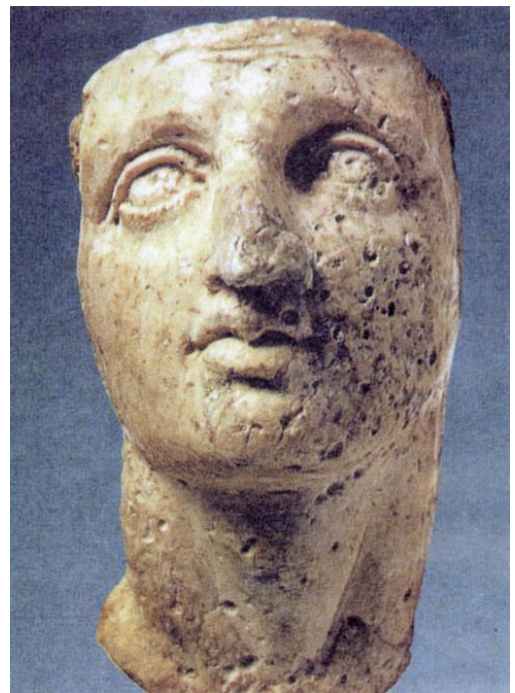


ιδιαίτερο χαρακτηριστικό του γελοιογραφημένου προσώπου που προβάλλεται από το σκίτσο. Στη συνέχεια, μπορείτε να διαλέξετε ένα γελοιογραφικό σκίτσο και να το περιγράψετε.



► Το παρακάτω κείμενο και οι φωτογραφίες αναφέρονται σε κάποιο από τα σημαντικά ευρήματα της Βεργίνας. Ποια ιδιαίτερα χαρακτηριστικά του Μ. Αλεξάνδρου, οδήγησαν το Μανόλη Ανδρόνικο να αναγνωρίσει στο κεφάλι από τη Βεργίνα τη μορφή του Μ. Αλεξάνδρου;

Από τα κεφάλια αυτά ξεχωρίζουν δύο, τα οποία μπορούν, νομίζω, να ταυτιστούν με γνωστά ιστορικά πρόσωπα. Το



πρώτο έχει ύψος 0.034 μ. και εικονίζει ένα πολύ νέο άτομο, που δεν έχει ξεπεράσει την εφηβική του ηλικία. Είναι χαρακτηριστικός ο υψηλός λαιμός που γέρνει ελαφρά προς τα αριστερά του, ενώ το

κεφάλι στρέφει προς την αντίθετη κατεύθυνση· το ίδιο χαρακτηριστική είναι και η απόδοση των ματιών που υψώνουν το βλέμμα τους προς τα πάνω με δύναμη, γεμάτη όμως μια αδιόρατη τρυφερότητα. Η απόδοση της σάρκας του προσώπου γίνεται με πολλή δεξιοσύνη και κατορθώνει να πλάσει το νεανικό μάγουλο με την απαλή και μαζί στέρεα σύσταση. Η μύτη είναι λεπτή, αλλά ελαφρότατα γαμψή. Πιστεύω πως θα μπορούσαμε να αναγνωρίσουμε χωρίς δυσκολία στο μικρό αυτό κεφαλάκι τη μορφή του Αλεξάνδρου, έχοντας στον νου μας και μόνο τη γνωστή περιγραφή του Πλουτάρχου: «τήν τ' ἀνάτασιν τοῦ αὐχένος εἰς εὐώνυμον ἤσυχῃ κεκλιμένου καί τήν ὑγρότητα τῶν ὀμμάτων» (Αλεξ. 4 1-666ε) [...] «οἱ

**δ' ἄλλοι τήν αποστροφὴν μιμεῖσθαι
θέλοντες οὐ διεφύλαττον αὐτοῦ τό
ἄρρενωπὸν καὶ λεοντῶδες»
(Πλουτάρχου Ἠθικά, 335 Β).**

**Μαν. Ανδρόνικος, Βεργίνα,
Οι βασιλικοὶ τάφοι, Εκδοτικὴ
Αθηνῶν, Αθήνα, 1984, σ. 124, 128**



**Σχεδιαστικὴ ἀπόδοση τῆς κεφαλῆς
τοῦ Ἀλεξάνδρου (πλάγια καὶ
εμπρόσθια ὄψη) με συμπλήρωση
τῆς κόμης. Ἡ προσθήκη τῶν
μαλλιῶν κάνει ευκολότερη καὶ
πειστικότερη τὴ σύγκριση τῆς
κεφαλῆς τῆς Βεργίνας με ἄλλα
γνωστὰ πορτραῖτα τοῦ
Ἀλεξάνδρου.**

β) Το σχόλιο στην περιγραφή ενός ατόμου

● Η περιγραφή ενός ατόμου, όπως εξάλλου και οποιαδήποτε περιγραφή, γίνεται από μια ορισμένη οπτική γωνία και επομένως περιέχει και το ανάλογο σχόλιο.

▶ Διαβάστε πώς περιγράφουν τον ποιητή Κ. Π. Καβάφη διάφορα επώνυμα πρόσωπα (οι περιγραφές γίνονται μέσα στην ίδια δεκαετία, 1916-1926, όταν δηλαδή, ο ποιητής ήταν στα 53-63 χρόνια του).

Το 1926 ο Ξενόπουλος, αποδίδοντας για μια ακόμη φορά το παλιό αυτό πορτρέτο του Καβάφη, γράφει στον Τίμο Μαλάνο για τον Καβάφη. «Πολύ νέος δεν ήταν, μα στιλπνός. Μ' αυτή τη στίλβη τον φέρνω στη θύμησή μου. Έστιλβαντα κατάμαυρα μαλλιά του, η

κάτασπρη χωρίστρα του, τα μάτια του πίσω από τα ματογυάλια, το μελαχρινό πετσί του, τα στολίδια του, τα ρούχα του όλα. Η ομιλία του πολύ αλλιώςτική απ' τη δική μας εδώ, μου φάνηκε λιγάκι επιτηδευμένη. Δε μιλούσε ελεύθερα. Στεκόταν, θα 'λεγες, να βρίσκει ή να διαλέγει τις λέξεις. Σύνολο ωστόσο πολύ ιδιόρρυθμο, πολύ συμπαθητικό και πολύ επιβλητικό. Τέτοιος ήταν εκείνο τον καιρό ο Καβάφης».



Ο ίδιος ο Τίμος Μαλάνος, ο οποίος, βέβαια, γνώριζε καλά τον Καβάφη, παραθέτει στο βιβλίο του «Ο Καβάφης απαραμόρφωτος» την προσωπική του περιγραφή:
«Σε προσεκτικότερο κοίταγμα, μοιάζει με βυζαντινή μορφή. Είναι μελαχρινός, με μια γυαλάδα λιπαρή

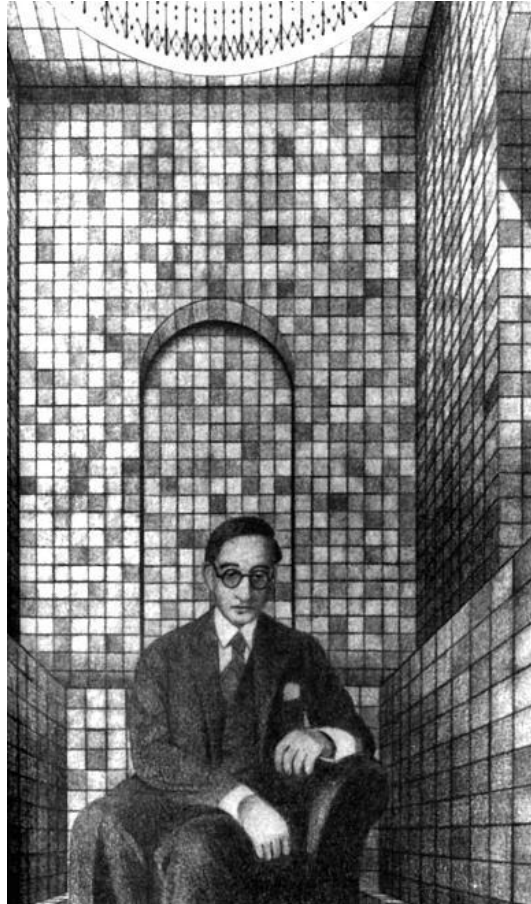
στο πεσμένο του δέρμα και με
πυκνά μαύρα μαλλιά, εξαιρετικώς
μαύρα για την ηλικία του. Τα γυαλιά
που φορά σε μια μύτη γρυπή τού
προφυλάγουν ένα βλέμμα
αδικαιολόγητα φοβισμένο, αλλά και
χαρακτηριστικά χαμηλωμένο, ένα
βλέμμα που αποφεύγει αινιγματικά
τις ματιές των άλλων, ενώ,
ταυτόχρονα, κοιτάζει με περιέργεια
τους γύρω του. Τα μάτια του είναι
μεγάλα και τα φρύδια του πυκνά και
μαύρα. Στα μάτια του βρίσκεται
ολόκληρος. Μέσα απ' αυτά μαντεύει
κανείς όλο τον άνθρωπο, όλο το
βίο, την πείρα του όλη.
Αποφεύγουν ν' αντικρίσουν τον
απέναντι τους. Κι όμως με τα
λαθραία τους κοιτάγματα, μ' εκείνες
τις μισοματιές τους, ζυγίζουν,
υπολογίζουν και εννοούν.

Το σώμα του, μέτριου αναστήματος, ξερακιανό και κάποτε σαν κουρασμένο. Στο όλο του διακρίνει κανείς έναν ακοίμητο υπολογισμό, που του παραμορφώνει σταθερά κάθε του χειρονομία, κάθε του κίνηση, και που τον απομακρύνει από τη φυσικότητα, δημιουργώντας του έτσι μια τεχνητή, θα έλεγα, φυσικότητα. Γενικά, στους τρόπους του έχει κάτι το προσποιημένο, ένα δικό του τρόπο να φέρεται, να περπατά, να χαιρετά, να δίνει το χέρι, κάτι τέλος από τη γοητεία του ηθοποιού, που επιδιώκει μιλώντας ν' αποσπάσει την προσοχή, να προκαλέσει το θαυμασμό».

Η ποιήτρια Μυρτιώτισσα, που γνώρισε τον Καβάφη το 1923 στην Αλεξάνδρεια, τον περιγράφει ως εξής στο σχετικό αφιέρωμα του περιοδικού «Νέα Τέχνη»:

Είναι αδύνατος, χλωμός, με μαλλιά γκρίζα και πυκνά, πολύ πυκνά. Μα εκείνο που σου κρατά την προσοχή σου όλη, είναι τα μάτια του τα δύο παμμέγιστα, παράξενα αινιγματικά του μάτια. Δύο τέτοια μάτια κανείς μας ποτέ δε θα τα ιδεί σ' άλλον άνθρωπο, απλούστατα γιατί δεν είναι μάτια σημερινού ανθρώπου. Είναι μάτια που έρχονται από πολύ μακριά, από τα βάθη των αιώνων και κρατούνε μέσα τους το μυστικό μιας άλλης ζωής, άγνωστης σ' εμάς. Η φωνή του, όσο την άκουγα, μου φαινόταν κι αυτή σαν να ερχόταν από μακριά και ο ίδιος, καθώς είχε τώρα αποτραβηχτεί σε μια σκοτεινή γωνιά και μιλούσε για τέχνη – σε μας ή στον εαυτό του; – έμοιαζε πλάσμα εξωτικό, που ζούσε σ' άλλη από μας ατμόσφαιρα, που έπρεπε να τ' ακούς και να το

βλέπεις από μακριά και να μην παραξενευτείς καθόλου, αν άξαφνα το δεις να χαθεί ολότελα από μπροστά σου και να σωπάσει...».



Ο Γ. Δ. Κορομηλάς, ο οποίος, όταν επισκέφθηκε το 1925 την Αλεξάνδρεια, δεν παρέλειψε να γνωρίσει τον Καβάφη, τον περιγράφει με τα εξής:

«... Μέτριος το ανάστημα, απροσδιόριστος την ηλικία,

αδύνατος, με τραβηγμένα τα χαρακτηριστικά, αλλά με ζωηρότητα και μεγαλότατα μάτια πίσω από τα ματογυάλια, τ' αεικίνητα οσάκις δε βοηθούν το βλέμμα να καρφωθεί ως περόνη ατσάλινη. Όταν ομιλεί, ο κορμός πηγαινοέρχεται εις μεγάλα σκαμπανεβάσματα, ενώ τα χέρια, ως αυτόματα, πότε σηκώνονται μαζί, πότε το ένα την ώρα που κατεβαίνει το άλλο και πάντοτε διά να τονίσουν το φθεγγόμενον δόγμα. Οπότε ο Καβάφης δεν ομιλεί, δογματίζει. Ακόμη και όταν υποχωρητικότατος συνιστά εις τον ξένο του: Τσίμπα μιαν εληάν...»

Αποσπάσματα, από την εισαγωγή του Γιώργου Ιωάννου στο βιβλίο της Ασπασίας Παπαδοπεράκη, Η μορφή του Κ. Π. Καβάφη, Αθήνα 1987, εκδ. Μακέδος

► Ποια σχόλια για τον Κ. Π. Καβάφη συμπίπτουν στις παραπάνω περιγραφές;

● Προσπαθήστε να κάνετε τη «ζωγραφιά σας» σατιρίζοντας τον εαυτό σας, όπως ο Γ. Σουρής στο ποίημα που ακολουθεί:

Η ΖΩΓΡΑΦΙΑ ΜΟΥ

Μπόι δυο πήχες, κόψη κακή, γένια με τρίχες εδώ κι εκεί.	Μακρύ ρουθούνι, πολύ σχιστό κι ένα πηγούνι σαν το Χριστό.
--	--

Κούτελο θείο, λίγο πλατύ, τρανό σημείο του ποιητή.	Πηγάδι στόμα, μαλλιά χυτά, γεμίζεις στρώμα, μόνο μ' αυτά.
---	--

Δύο μαύρα μάτια χωρίς κακία γεμάτα λαύρα μα και βλακεία.	Μούρη αγρία και ζαρωμένη, χλωμή και κρύα σαν πεθαμένη.
---	---

**Κανένα χρώμα Δόντια φαφούτη
δεν της ταιριάζει όλο σχισμάδες,
και τώρα ακόμα ύφος τσιφούτη
βαφές αλλάζει. για μαστραπάδες.**

● Προσπαθήστε να διακρίνετε τα σχόλια του αφηγητή για την εξωτερική εμφάνιση και το χαρακτήρα της Φανής στην παρακάτω λογοτεχνική περιγραφή.

- Μπορείτε με βάση τα σχόλια αυτά να ανιχνεύσετε τα συναισθήματα του αφηγητή για το περιγραφόμενο πρόσωπο;

... Ήταν ένα κορίτσι λιγνό, μέτριο σ' ανάστημα, με πλούσια μαλλιά ξανθοκόκκινα, φτενή μυτούλα, που στράβωνε κωμικά κατά το ένα μάγουλο. Το πρόσωπο της ήτανε γεμάτο φακίδες, τα στρογγυλά ματάκια της παιχνίδιαζαν έξυπνα και χαρούμενα. Δεν ήταν όμορφη,

καθόλου. Όμως είχε μια κάποια γλύκα αισιόδοξη, που την έκανε με το πρώτο συμπαθητική. Μεγαλύτερη από το Ντόντο ένα χρόνο – είχε σφαιριστά τα δεκαεφτά της – δεν έμοιαζε ακόμα κοπέλα δεμένη. Κάτι το αδιόρατα καχεκτικό είχε στην ασυνήθιστη αδυναμία του κορμιού της, την κρυμμένη επιτήδεια από μια κομψότητα στο ντύσιμο σοφή, μιαν αφέλεια πολιτισμένη...

Έδωσε το στενό ανάλαφρο χεράκι της στο Γλαύκο, που ήτανε θερμό στην αφή κι είχε ξερό δέρμα. Το πρόσωπο της, σ' αντίθεση με το περιποιημένο ντύσιμο της, το είχε αδέξια πουδράρει. Η στραβή μυτούλα έμοιαζε σαν αλευρωμένη, κι αυτό την έκανε κωμική.

Α. Τερζάκης, Ταξίδι με τον Έσπερο

● Η περιγραφή ενός ατόμου εξαρτάται κατά πολύ από το άτομο που κάνει την περιγραφή (την ηλικία του, τη μόρφωση του, τις αντιλήψεις του για τη ζωή κ.τ.λ.) Η οπτική γωνία διαφοροποιείται ανάλογα με τον πομπό.

Σκεφτείτε πώς θα περιέγραφαν / θα χαρακτήριζαν ένα νέο με ξυρισμένο κεφάλι, μακριά γένια και ατημέλητη εμφάνιση.

- ένας ηλικιωμένος κύριος
- ένας συνομήλικος του
- ένας άλλος νέος με την ίδια εμφάνιση



Λεξιλόγιο σχετικό με την περιγραφή ατόμου – Λεξιλογικές ασκήσεις

σχήμα προσώπου: ωοειδές, τριγωνικό, στρογγυλό, οστεώδες

μάτια: αμυγδαλωτά, σχιστά, βαθουλωτά, γουρλωτά, γλαρά, τσακίρικα

βλέμμα: βλοσυρό, άγριο, απλανές, θολό, αμήχανο, ανήσυχο, εκφραστικό

μύτη: κυρτή, πλακουτσωτή, κλασική, σουβλερή, στραβή

χείλη: λεπτά, σαρκώδη, γραμμένα, σφικτά, ζαχαρένια, υγρά

δόντια: αστραφτερά, μαργαριταρένια, αραιά, γερά

χαμόγελο: αβίαστο, βεβιασμένο, ψεύτικο, ελαφρό, ειρωνικό, αδιόρατο, γοητευτικό, σαρκαστικό, σατανικό· χαμογελαστός, αγέλαστος, σκυθρωπός

πιγούνι: αγένειο, άτριχο, γενάτο, μεγάλο, μικρό, μυτερό, σουβλερό, στρογγυλό

αυτιά: πεταχτά, πλακωτά, τσιτωμένα, μυτερά

μαλλιά: ίσια, σγουρά, λυτά, χυτά, κυματιστά, στρωτά, μεταξένια, πυκνά, φουσκωτά, μπούκλες, κοτσίδα.

χέρια: δυνατά, επιδέξια,

κοκαλιάρικα, περιποιημένα,

ροζιάρικα, τεράστια, τριχωτά

πόδια: μακριά, κοντά, χοντρά,

λεπτά, καλαμένια, στραβά, τεράστια

σώμα: αθλητικό, γερό, ευκίνητο,

καλοδεμένο, σκληραγωγημένο,

λιπόσαρκο, μυώδες, στητό,

ατροφικό, ασουλούπωτο, ασθενικό,

ντελικάτο, πλαδαρό· μεγάλοςωμος,

μικρόσωμος, κοντοπίθαρος,

λιλιπούτειος, βεργολυγερός,

νευρώδης, ευκίνητος, στητός·

(κορμί) λαμπάδα, κυπαρίσσι,
άγαλμα· σιλουέτα, φιγούρα, σκαρί,
μπόι, σωματική διάπλαση
βάδισμα: ταχύ, γοργό, ζωηρό,
αργό, λικνιστό, αποφασιστικό,
ελαφρό, περήφανο, σταθερό,
χαριτωμένο

ντύσιμο – εμφάνιση: απλό,
απέριττο, κομψό, πολυτελές,
επίσημο, ανεπίσημο· ντυμένος
στην τρίχα, του κουτιού,
κακοντυμένος, ατημέλητος,
ρακένδυτος· κομψός, άκομψος,
χαριτωμένος·

(εμφάνιση) θεία, αιθέρια,
εκλεπτυσμένη, αποκρουστική·
Άδωνις, Κουασιμόδος,
καρικατούρα, σκιάχτρο.

► Διαβάστε το παραπάνω
λεξιλόγιο και υπογραμμίστε τις
λέξεις εκείνες που δεν περιγράφουν
απλώς ένα πρόσωπο, αλλά

αποτελούν συγχρόνως και ένα σχόλιο, θετικό ή αρνητικό.

● Χρησιμοποιώντας λέξεις του παραπάνω λεξιλογίου και μερικές από τις λέξεις που αναγράφονται παρακάτω, να γράψετε ένα χιουμοριστικό κείμενο (πεζό ή έμμετρο), στο οποίο να περιγράφετε ένα άτομο που βρίσκεται στην πλατεία / στον εξώστη του θεάτρου και το οποίο σας κάνει ιδιαίτερη εντύπωση: (ντυμένος) στην τρίχα, του κουτιού, στην πένα· εξεζητημένος, φίνος, εκκεντρικός, κομψεύομενος, εκλεπτυσμένος, φιλάρεσκος· απέριττος, ανεπιτήδευτος, με ρούχα του συρμού· ατημέλητος, ακαλαίσθητος, ρακένδυτος.

▶ Εξηγήστε το νόημα των παρακάτω υπογραμμισμένων λέξεων /

φράσεων και προσπαθήστε να τις αντικαταστήσετε, όπου είναι δυνατόν, με άλλες ισοδύναμες. Για τη σημασία ορισμένων λέξεων μπορείτε να συμβουλευτείτε και ένα έγκυρο παλαιότερο ερμηνευτικό λεξικό.

- Μολονότι ήταν μυώδης, δε θα μπορούσε να χαρακτηριστεί παχύς και βαρύς· ήταν ευσταλής και κομψός.

- Μικρός το δέμας, αλλά μεγάλος στην ψυχή.

- Μόλις πήγαν στο στρατό, στερήθηκαν τα πλούσια μαλλιά τους. Τους είδαμε όλους εν χρω κεκαρμένους.

- Ήταν εκπάγλου καλλονής. Η φήμη για την ομορφιά της είχε απλωθεί παντού.

- Παρόλο που η πρόσκληση όριζε ότι ήταν υποχρεωτική η επίσημη

περιβολή, αυτός ήρθε με ένδυμα περιπάτου.

- Σύμφωνα με τους κανονισμούς του σχολείου, η αμφίεσή σας πρέπει να είναι ευπρεπής.

- Το κεφάλι του αγάλματος στεφάνωναν επιμελημένοι βόστρυχοι.

▶ Διαλέξτε κάποια περιγραφή προσώπου / ατόμου που εντοπίσατε σ' ένα από τα κείμενα της Νεοελληνικής Λογοτεχνίας που διδαχτήκατε ή διαβάσατε σε κάποιο άλλο βιβλίο· χαρακτηρίστε την, δικαιολογώντας την άποψη σας. Μερικοί τέτοιοι χαρακτηρισμοί μπορούν να είναι οι εξής:

ρεαλιστική, παραστατική, πιστή, ολοζώντανη, σπαρταριστή, διεξοδική, εκτενής, σύντομη, ανιαρή, χιουμοριστική.

Δραματοποίηση

► Φανταστείτε ένα υποθετικό περιστατικό (ατύχημα, σύγκρουση αυτοκινήτων κτλ.) κατά το οποίο ένας από τους αιτίους του επεισοδίου θεώρησε καλό να απομακρυνθεί αδικαιολόγητα. Αφηγηθείτε το επεισόδιο και υποθέστε ότι στη θέση του υπαιτίου τού περιστατικού ήταν ένας συμμαθητής σας. Περιγράψτε τον και αφήστε την τάξη να υποθέσει ποιος ήταν.

3. Περιγραφή ζωγραφικού πίνακα ή άλλου έργου τέχνης

■ Το κείμενο που ακολουθεί είναι απόσπασμα από την περιγραφή της τοιχογραφίας του Ραφαήλ, Η Σχολή των Αθηνών.

Στο μέσο ακριβώς όλης της παράστασης, το κέντρο προς το οποίο φέρνουν όλες οι κινήσεις και

οργανώνεται όλη η σύνθεση, το σημείο με το οποίο τονίζεται και με τη μεγάλη καμάρα της οροφής, βρίσκονται οι κορυφές της φιλοσοφίας, ο Πλάτων και ο Αριστοτέλης, πλαισιωμένοι από κατανυκτικούς οπαδούς των. Αριστερά ο Πλάτων, μια θαυμάσια γεροντική φυσιογνωμία, με το δάκτυλο να δείχνει τον ουρανό, την κατοικία των ιδεών, φαίνεται να συζητεί έντονα με τον Αριστοτέλη, που είναι δεξιά του σε ώριμη ανδρική ηλικία και που με το χέρι του αναφέρεται στον κόσμο των φαινομένων, και ζητά να τον ξαναφέρει στη γη. Με τον Τίμαιο, το βιβλίο που κρατά στο αριστερό του χέρι και κάτω από το βραχίονα, ο Πλάτων φαίνεται να υποδεικνύει πάλι τον ουρανό, ενώ με τα Ηθικά, το βιβλίο που έχει ο Αριστοτέλης,

επιμένει στην ανάγκη του συγκεκριμένου. Η εικόνα μάς δίνει θαυμάσια την ουσία της διαφοράς των δύο συστημάτων. Ο καλλιτέχνης με ένα πραγματικά ανυπέρβλητο τρόπο μορφοποιεί το περιεχόμενο της κοσμοθεωρητικής σύγκρουσης.

... Τα πρόσωπα που παρακολουθούν τη συζήτηση από τις δυο πλευρές παρουσιάζονται κυριολεκτικά απορροφημένα απ' αυτή, δίνουν την εντύπωση ότι έχουν χάσει τον εαυτό τους, σ' αυτή τη γιγαντομαχία στην οποία παρευρίσκονται...

**Απόσπασμα από την περιγραφή της τοιχογραφίας του Ραφαήλ, Η Σχολή των Αθηνών. (1511)
Χρύσανθος Χρήστου, Η ιταλική ζωγραφική κατά τον 16ο αιώνα, τ. Α΄ Εκδόσεις Νέας Πορείας, Θεσσαλονίκη, 1971**



► Διαλέξτε ένα ζωγραφικό πίνακα ή κάποιο από τα εκθέματα ενός Μουσείου και προσπαθήστε να το περιγράψετε μ' ένα γράμμα σε κάποιον φίλο σας που ενδιαφέρεται για την Τέχνη. Μπορείτε να συμβουλευτείτε και την ηλεκτρονική διεύθυνση www.culture.gr

Διαβάστε και την παρακάτω σχετική περιγραφή του Αγγείου των Θεριστών, που βρίσκεται στο Μουσείο Ηρακλείου.

Αναμφισβήτητα το πιο σημαντικό λίθινο αγγείο του Μουσείου είναι το περίφημο ρυτό των θεριστών (Προθήκη 94, 184). Σε χαμηλό ανάγλυφο έχει αποδοθεί μια πομπή ανδρών σε ομάδες ανά δύο, που επιστρέφουν αναμφίβολα από τις γεωργικές τους εργασίες, με τα εργαλεία στον ώμο, θρινάκια για το λίχνισμα των σιτηρών. Ίσως είναι μια πομπή

λατρευτική, ακόμη, γιατί ο πρώτος της πομπής με τα μακριά μαλλιά, που κρατάει ένα ραβδί, φορεί ένα περίεργο ιερατικό φόρεμα με φολίδες και κρόσσια. Μια ομάδα τραγουδάει, ενώ ένας από τους μουσικούς κρατάει ένα σείστρο, γνωστό αιγυπτιακό μουσικό όργανο. Η ζωντάνια στην απόδοση της σκηνής φτάνει στο κατακόρυφο σε μια λεπτομέρεια. Ένας από τους ανθρώπους χάνει το ρυθμό του βηματισμού και κλονίζεται, ενώ ο συνάδελφος του, που προπορεύεται, στρέφει το κεφάλι περιπαικτικά. Το αγγείο είχε κατασκευαστεί σε τρία κομμάτια, από τα οποία σώθηκαν το ανώτερο και ο ξεχωριστός, ένθετος λαιμός.

**Εικονογραφημένος Οδηγός
Μουσείου Ηρακλείου, Ι. Α.
Σακελλαράκης, (Εκδοτική Αθηνών)**



4. Ειδικά θέματα

■ Εκτός από την εξωτερική περιγραφή ενός αντικειμένου, μπορεί επίσης να περιγραφεί και η λειτουργία του, καθώς και η διαδικασία για την κατασκευή ή τη χρήση του.

α) Περιγραφή της λειτουργίας ενός αντικειμένου

Να διαβάσετε το παρακάτω κείμενο και να δώσετε έναν πλαγιότιτλο σε

κάθε παράγραφο, για να παρατηρήσετε την οργάνωση της περιγραφής.

Η ανατομία της φωτογραφικής μηχανής

Όλες οι φωτογραφικές μηχανές είναι βασικά όμοιες: αποτελούνται από ένα απλό κουτί με ένα φιλμ στη μια του πλευρά και μια τρύπα στην αντίθετη. Η τρύπα χρησιμεύει για να περνά το φως που θα πέσει πάνω στη χημικά φωτοευαίσθητη επιφάνεια του φιλμ, που θα σχηματίσει έτσι το είδωλο. Όλες οι μηχανές, από την πρωτόγονη ως την πιο πολύπλοκη, λειτουργούν με τον ίδιο τρόπο: αφήνουν το φως να αποτυπώσει το είδωλο στο φιλμ. Διαφέρουν μόνο στο πόσο εύκολη και επιτυχημένη θα είναι η φωτογράφιση.

Για μια σωστή λειτουργία χρειάζονται ορισμένα μέσα, που απεικονίζονται στο σχέδιο μιας φωτογραφικής μηχανής. Βασικά, υπάρχει ένα σύστημα για τη σκόπευση, ένας οπτικός μηχανισμός, που επιτρέπει στο φως να μπαίνει στο θάλαμο, δηλαδή το διάφραγμα που ρυθμίζεται για να ελέγχει την ποσότητα του φωτός που περνά· ένας φακός που συγκεντρώνει το φως και προβάλλει το είδωλο πάνω στο φιλμ· ένα κινητό προπέτασμα, το κλείστρο, που αποκλείει εντελώς την είσοδο του φωτός στη μηχανή ως τη στιγμή της φωτογράφισης. Όταν πιέσουμε το κουμπί, τότε το κλείστρο



ανοίγει για μια στιγμή μόνο, για να επιτρέψει να περάσει τόσο φως, όσο είναι αρκετό για να σχηματίσει ικανοποιητικό είδωλο στο φιλμ. Η μηχανή έχει ακόμα ένα σύστημα για την κίνηση του φιλμ, ώστε έπειτα από κάθε λήψη να υπάρχει ένα νέο τμήμα του απέναντι από το φακό, καθώς και ένα μηχανισμό για την εστίαση, ο οποίος κινεί το φακό μπροστά ή πίσω, ως τη στιγμή που το είδωλο θα είναι εντελώς καθαρό.

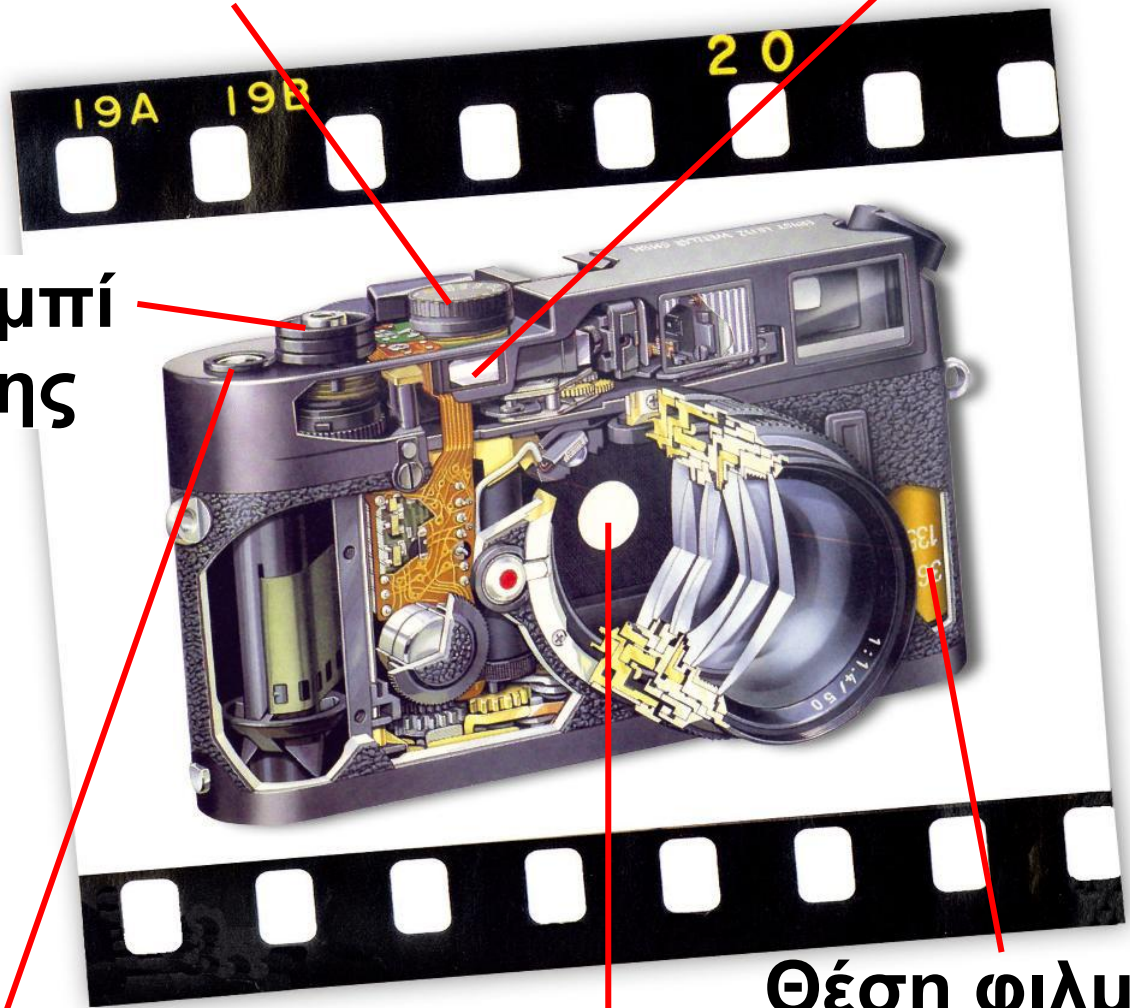
Όλες οι μηχανές, εκτός από τις πιο φτηνές, είναι εφοδιασμένες με τα συστήματα που αναφέραμε. Υπάρχει μεγάλη ποικιλία από μηχανές. Κι αυτό γιατί η καθεμιά τους ανταποκρίνεται σε ειδικές απαιτήσεις. Έτσι η ογκώδης μηχανή – στούντιο είναι μοναδική για αρχιτεκτονικά σχέδια, μια μικρότερη είναι ιδανική για απλές

φωτογραφίες ανθρώπων σ' ένα δρόμο με μεγάλη κίνηση.

Ρυθμιστής ταχυτήτων

Σκόπευτρο

Κουμπί λήψης



Θέση φιλμ

Πρώθηση φιλμ

Διάφραγμα και καθρέπτης

Εκατοντάδες είναι τα είδη των μηχανών, βασικά όμως κατατάσσονται σε τέσσερις

κατηγορίες, ανάλογα με το σύστημα που έχουν για τη σκόπευση. Οι μηχανές με σκόπευτρο και οι μικρές μονοοπτικές ρεφλέξ μηχανές φωτογραφίζουν από το ύψος του ματιού και σκοπεύουν το θέμα σαν να ήταν η προέκταση του. Όταν φωτογραφίζουμε με διοπτικές ρεφλέξ μηχανές, κοιτάζουμε το θέμα μέσα στο θαμπόγυαλο. Οι μηχανές -στούντιο έχουν τη μεγαλύτερη ακρίβεια στο σύστημα για τη σκόπευση και για τη σύνθεση της φωτογραφίας...

Η φωτογραφία και η τεχνική της
(Άρθρο στο περιοδικό «Life»)

► Προσπάθησε να περιγράψεις τη λειτουργία μιας μηχανής ή ενός οργάνου που ξέρεις να χειρίζεσαι. Προσδιόρισε σε ποιους απευθύνεται η περιγραφή σου, για

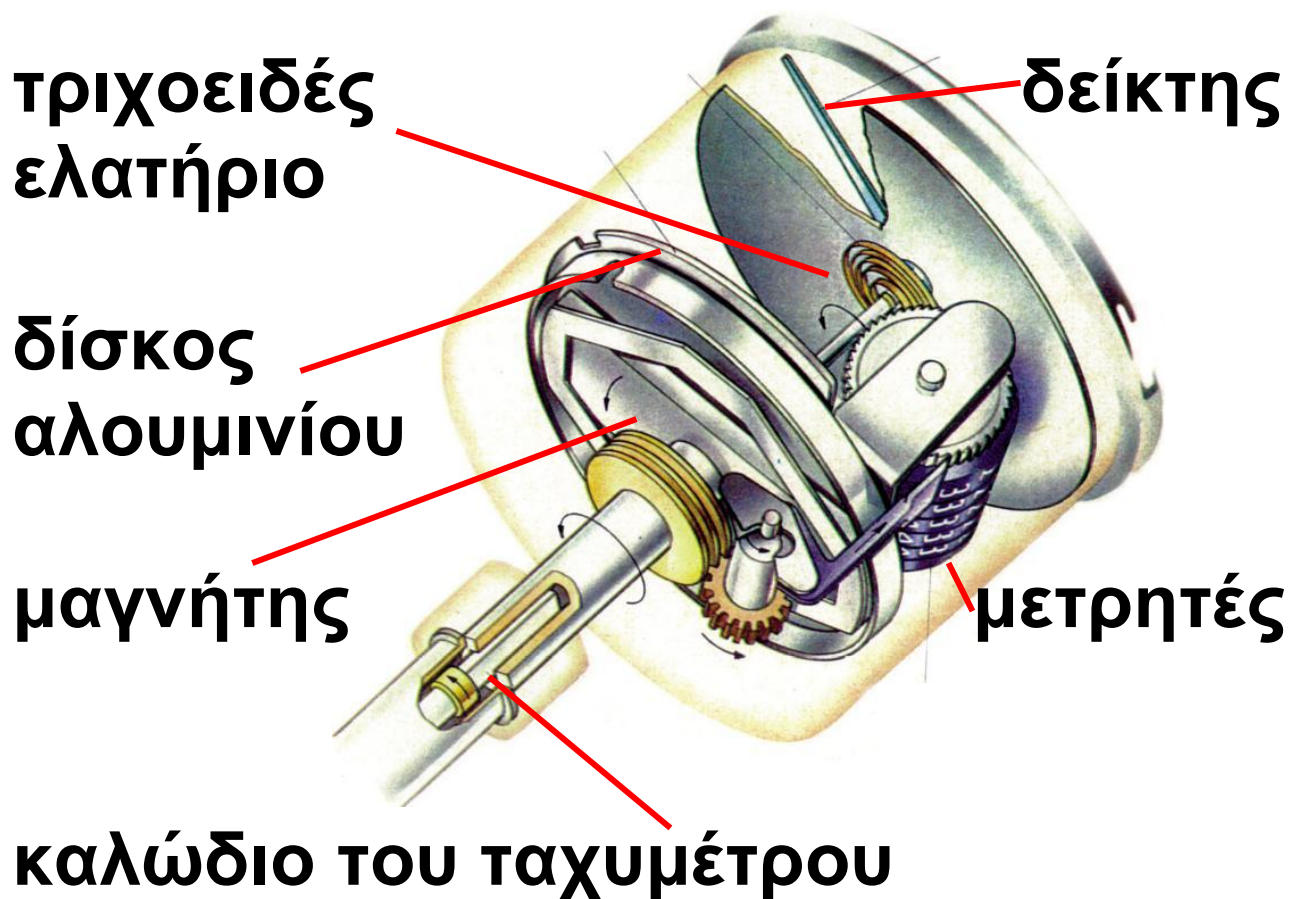
να προσαρμόσεις ανάλογα και το ύφος του κειμένου. Η παρακάτω περιγραφή του ταχύμετρου μπορεί να χρησιμεύσει ως παράδειγμα.

Το ταχύμετρο

Το ταχύμετρο (ή κοντέρ) είναι όργανο που μετράει την ταχύτητα των αυτοκινήτων. Αποτελείται από ένα δίσκο αλουμινίου, πάνω στον οποίο είναι στερεωμένος ο δείκτης ταχυτήτων, και από ένα μαγνήτη που παίρνει κίνηση από τον άξονα των τροχών του αυτοκινήτου. Καθώς περιστρέφεται ο μαγνήτης, δημιουργούνται επαγωγικά ρεύματα στο δίσκο, τα οποία αναγκάζουν το δίσκο να στραφεί. Όσο πιο γρήγορα περιστρέφεται ο μαγνήτης, τόσο ισχυρότερα ρεύματα αναπτύσσονται και τόσο περισσότερο στρέφεται ο δίσκος.

Ένα ελατήριο κατάλληλα στερεωμένο, συγκρατεί το δίσκο και τον επαναφέρει στην αρχική του θέση. Με τον τρόπο αυτό μετράει την ταχύτητα των αυτοκινήτων...

Φυσική Γ΄ Γυμνασίου,
εκδ. ΟΕΔΒ 1984 σελ. 143-144



β) Περιγραφή της διαδικασίας για την κατασκευή ή τη χρήση ενός αντικειμένου

■ Η περιγραφή μιας ορισμένης διαδικασίας (οδηγίες για κάποιο συγκεκριμένο σκοπό, πρώτες βοήθειες κτλ.) μπορεί να αρχίζει με μια συνοπτική παρουσίαση της διαδικασίας αυτής ή να ορίζει κατά κάποιο τρόπο το σκοπό και τη σημασία της. Στο παρακάτω κείμενο δίνονται οδηγίες για την κατασκευή μιας μάσκας.

Πώς να φτιάξετε μια απλή μάσκα.

Θα χρειαστείτε: βαζελίνη, γυψόγαζα (την οποία μπορείτε να τη βρείτε στα περισσότερα φαρμακεία), δοχείο και νερό.



- 1) Κόψτε αρκετά τετράγωνα κομμάτια γάζας, επιφάνειας 3 τετραγωνικών εκατοστών.**
- 2) Καλύψτε εντελώς το πρόσωπο / πρότυπο για την εκτύπωση της μάσκας με άφθονη βαζελίνη· μην την τρίβετε, αλλά αφήστε τη στην επιφάνεια του δέρματος. Βάλτε ένα παχύ στρώμα πάνω στα φρύδια, αλλά αφήστε ανέπαφα τα μάτια, τα ρουθούνια και το στόμα.**
- 3) Βυθίστε ένα κομμάτι γάζας στο νερό για μερικά δευτερόλεπτα μόνο· θα μαλακώσει.**
- 4) Απλώστε τα κομμάτια της γάζας, αρχίζοντας από το πάνω μέρος του μετώπου.**
- 5) Συνεχίστε να καλύπτετε το πρόσωπο, προχωρώντας προς τα κάτω, αφήνοντας με μεγάλη προσοχή ανέπαφα τα μάτια, τα ρουθούνια και τα χείλη.**

6) Ύστερα από 10-15 λεπτά η μάσκα θα έχει σχηματιστεί. Με μερικές μικρές κινήσεις του προσώπου θα αρχίσει να ξεχωρίζει από το δέρμα. Τραβήξτε την απαλά από τις άκρες και θα βγει μονοκόμματη.



Με αυτό τον τρόπο έχετε μια απλή αλλά εντυπωσιακή μάσκα. Μπορείτε να την κρεμάσετε στον τοίχο, άσπρη ή βαμμένη / ζωγραφισμένη, αλλά δεν πρέπει να τη φορέσετε, γιατί είναι πολύ εύθραυστη.



Πώς θα φτιάξετε μια περισσότερο συμπαγή / ανθεκτική μάσκα που να φοριέται.

- 1) Καλύψτε τη γύψινη μάσκα με βαζελίνη.**
- 2) Σε μια μικρή λεκάνη κάνετε ένα μίγμα: 1:1 από νερό και ATLACOLL.**
- 3) Κόψτε μικρά τετράγωνα κομμάτια από εφημερίδα (2 εκ. X 3 εκ.), βυθίστε τα στο μείγμα της κόλλας, και απλώστε τα πάνω στη γύψινη μάσκα. Καλύψτε την τουλάχιστον με 3 στρώματα από χαρτιά.**
- 4) Ύστερα από 12-16 λεπτά σε θερμή ατμόσφαιρα, η χάρτινη μάσκα θα είναι σκληρή, ξερή και θα ξεχωρίζει από τη γύψινη.**

Αυτή τη μάσκα μπορείτε να τη φορέσετε στερεώνοντάς τη στο πρόσωπό σας με κάποια ελαστική ταινία, κορδόνι, κτλ.

▶ Παρατηρήστε τη χρήση της προστακτικής στις παραπάνω οδηγίες. Τι νομίζετε πως εκφράζει η προστακτική στην περίπτωση αυτή (προσταγή, προτροπή, ευχή, παράκληση);

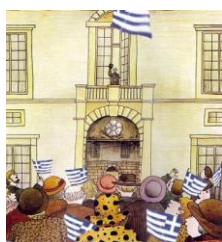
- Προσπαθήστε να αντικαταστήσετε την προστακτική του β' πληθυντικού προσώπου των ρημάτων με την υποτακτική του β' πληθυντικού ή με την οριστική του α' πληθυντικού προσώπου. Πώς διαφοροποιείται το ύφος του κειμένου;

- Σε ποιο πρόσωπο και σε ποια έγκλιση προτιμάτε να δίνονται οι οδηγίες για τη χρήση ή την κατασκευή κάποιου αντικειμένου;

▶ Να δώσεις γραπτές οδηγίες για τους κανόνες ενός ομαδικού παιχνιδιού σε κάποιον που δεν ξέρει τίποτε γι' αυτό.

Χρησιμοποίησε την έγκλιση και το πρόσωπο που νομίζεις ότι ταιριάζουν στο ύφος του κειμένου σου. Πιστεύεις ότι οι οδηγίες θα γίνονταν καλύτερα κατανοητές, αν τις παρουσίαζες προφορικά;

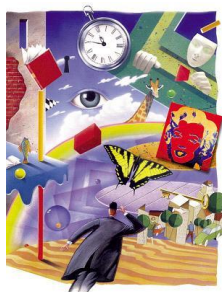
ΠΕΡΙΕΧΟΜΕΝΑ 2ου ΤΟΜΟΥ



Ο ΛΟΓΟΣ

(Συνέχεια από τον 2ο τ.)

Θέματα για συζήτηση και έκφραση/έκθεση σχετικά με την εφηβεία	5
Θέματα για συζήτηση και έκφραση/έκθεση σχετικά με την αγάπη και τον έρωτα	29



ΠΕΡΙΓΡΑΦΗ

1. ΓΕΝΙΚΕΣ ΠΑΡΑΤΗΡΗΣΕΙΣ.....	43
------------------------------	----

I. Μεθόδευση της περιγραφής	46
α) Η επιλογή και η παράθεση / οργάνωση των λεπτομερειών	46
β) Η ακρίβεια και η σαφήνεια στην περιγραφή.....	62

2. Η γλώσσα της περιγραφής	77
α) Η επιλογή των κατάλληλων λέξεων / φράσεων.....	77
β) Κυριολεκτική (δηλωτική) και μεταφορική (συνυποδηλωτική) χρήση της γλώσσας.....	79
3. Το σχόλιο και η οπτική γωνία στην περιγραφή.....	82

II. ΔΙΑΦΟΡΑ ΘΕΜΑΤΑ / ΑΝΤΙΚΕΙΜΕΝΑ ΤΗΣ ΠΕΡΙΓΡΑΦΗΣ	97
1. Περιγραφή ενός χώρου / κτιρίου	97
Λεξιλόγιο	103
2. Περιγραφή προσώπου / ατόμου	117
α) Τα τυπικά και τα ιδιαίτερα χαρα- κτηριστικά ενός προσώπου / ατόμου	117
β) Το σχόλιο στην περιγραφή ενός ατόμου	124

Λεξιλόγιο σχετικό με την περιγραφή προσώπου / ατόμου	135
3. Περιγραφή ζωγραφικού πίνακα ή άλλου έργου τέχνης.....	141
4. Ειδικά θέματα.....	147
α. Περιγραφή της λειτουργίας ενός αντικειμένου	147
β. Περιγραφή της διαδικασίας για την κατασκευή ή τη χρήση ενός αντικειμένου	155

Βάσει του ν. 3966/2011 τα διδακτικά βιβλία του Δημοτικού, του Γυμνασίου, του Λυκείου, των ΕΠΑ.Λ. και των ΕΠΑ.Σ. τυπώνονται από το ΙΤΥΕ - ΔΙΟΦΑΝΤΟΣ και διανέμονται δωρεάν στα Δημόσια Σχολεία. Τα βιβλία μπορεί να διατίθενται προς πώληση, όταν φέρουν στη δεξιά κάτω γωνία του εμπροσθόφυλλου ένδειξη «ΔΙΑΤΙΘΕΤΑΙ ΜΕ ΤΙΜΗ ΠΩΛΗΣΗΣ». Κάθε αντίτυπο που διατίθεται προς πώληση και δεν φέρει την παραπάνω ένδειξη θεωρείται κλεψίτυπο και ο παραβάτης διώκεται σύμφωνα με τις διατάξεις του άρθρου 7 του νόμου 1129 της 15/21 Μαρτίου 1946 (ΦΕΚ 1946,108, Α').

Απαγορεύεται η αναπαραγωγή οποιουδήποτε τμήματος αυτού του βιβλίου, που καλύπτεται από δικαιώματα (copyright), ή η χρήση του σε οποιαδήποτε μορφή, χωρίς τη γραπτή άδεια του Υπουργείου Παιδείας, Θρησκευμάτων και Αθλητισμού / ΙΤΥΕ - ΔΙΟΦΑΝΤΟΣ.